



Schoolgids 2015-2016

Het Molenven is een katholieke basisschool onder het Bevoegd Gezag van Stichting Leijestroom te Vught.



Voorwoord

Dit is de schoolgids van Het Molenven voor het schooljaar 2015-2016. Een naslagwerk voor ouders* die al kinderen op school hebben zitten, voor ouders die op zoek zijn naar een (nieuwe) school voor hun kind(eren) en voor iedereen die betrokken is bij de school. Wij willen u in deze gids zo goed mogelijk informeren over het onderwijsconcept, de begeleiding van onze leerlingen en over praktische zaken waar ouders mee te maken krijgen.

Basisschool Het Molenven is gevestigd in KindCentrum "Het Kwartier". In dit nieuwe Kindcentrum worden ook de kinderdagopvang en peuterarrangementen verzorgd door Partou en Stichting Peuterspeelzalen Vught. Alles onder één dak, dus hoeft uw kind niet op en neer te reizen en ook niet te wennen aan een andere omgeving.

Het Molenven wil haar leerlingen ruimte geven om zich maximaal te ontplooiën in een rustige, veilige leeromgeving

die uitdagend is. Op die manier ontwikkelen leerlingen kennis, vaardigheden en de juiste houding om goed te kunnen functioneren in de samenleving. Wederzijds respect, saamhorigheid en zelfontplooiing zijn onze waarden.

Om de schoolloopbaan van onze leerlingen zo optimaal mogelijk te laten verlopen is samenwerking tussen school, ouders en kind van groot belang. Afspraken die hierbij een rol spelen vindt u terug in deze schoolgids. Naast deze schoolgids vindt u ook actuele informatie op onze website www.molenven.nl, zoals het vakantierooster, groepsindelingen etc.

Wij houden ons altijd aanbevolen voor suggesties ter verbetering van deze schoolgids.

Namens het team:
Hetty Hendriks

Directeur

**Als we in deze gids ouders schrijven bedoelen we ook ouder/verzorger(s) van de leerlingen.*





Inhoud

1.	De school	6
1.1	Naam en situering van de school	6
1.2	De identiteit van de school	6
1.3	Het schoolbestuur	6
1.4	Dommelgroep en CPD	8
<hr/>		
2.	Het onderwijs	10
2.1	Missie en visie	10
2.2	Het onderwijskundig concept	11
<hr/>		
3.	Organisatie van het onderwijs	13
3.1	Doelen van ons onderwijs, groep 1/2 / Samenwerking peuter/kleutergroep	13
3.2	Doelen van ons onderwijs, groep 3 tot en met 8	14
3.3	Actief burgerschap en sociale integratie	16
3.4	Kunst en cultuur in de school	17
3.5	De resultaten van ons onderwijs	17
3.6	De kwaliteit van ons onderwijs/ het schoolplan	18
3.7	De opbrengsten uit het jaarplan 2014-2015	19
3.8	De beleidsdoelen van het schooljaar 2015-2016	19

4.	De zorg voor de leerlingen	21	6.	Ouders	35
4.1	Inleiding	21	6.1	Betrokkenheid van de ouders	35
4.2	Het volgen van onze leerlingen	21	6.2	Ouderavonden	35
4.3	De zorg voor leerlingen met specifieke onderwijs en/of begeleidingsbehoeften	22	6.3	Oudervereniging en medezeggenschapsraad	35
4.4	De verrijkingsgroep	23	6.4	Ouderhulp bij het onderwijs	36
4.5	De overgang van groep 2 naar groep 3	24	6.5	Ouderbijdrage	36
4.6	De overgang van Basisonderwijs naar Voortgezet onderwijs	24	6.6	Sponsoring	37
4.7	Criteria bij doubleren in groep 3 tot en met 8	24	6.7	Overblijven	37
4.8	Passend onderwijs	25	6.8	Voor- en naschoolse opvang	37
4.9	Zorg voor jeugd	30	7.	Regels, protocollen en roosters	39
4.10	Preventieve logopedie	30	7.1	Verzekeringen	39
4.11	De schoolarts en de jeugdgezondheidszorg	30	7.2	De schooltijden	39
4.12	Wegwijs+	30	7.3	Leerplicht en schooltijden	39
4.13	Preventie machtsmisbruik, PMM	31	7.4	Het aanmelden en afmelden van een (nieuwe) leerling	39
5.	Het personeel	33	7.5	Schorsing en/of verwijdering	40
5.1	Parttime en fulltime werken	33	7.6	Verlof aanvragen en ziekmelding	40
5.2	Ziekte en verlof	33	7.7	Richtlijnen verlof buiten de schoolvakanties	40
5.3	Scholing	33	7.8	Klachtenregeling KOMM	42
5.4	Stagiaires	33	7.9	Protocol inzake ernstige ordeverstoring	44
			7.10	Protocol voor het vervoer van kinderen onder schooltijd	44
			7.11	Protocol hoofdluiscontrole	45
			7.12	Protocol voor buitenschoolse Remedial teaching	46
			7.13	Privacyrecht	46
			7.14	Vakantierooster, studiedagen en roostervrije dagen 2015-2016	47
			7.15	Groepsindeling schooljaar 2015-2016 en inzet personeel	47

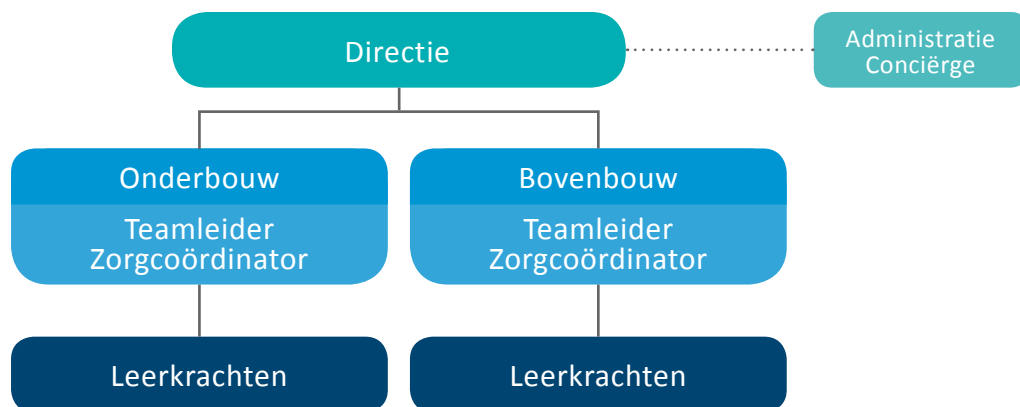


1. De school

1. De school

1.1 Naam en situering van de school

Basisschool Het Molenven maakt onderdeel uit van Stichting Leijestroom. De stichting bestaat uit 9 basisscholen in Vught en omgeving. De school is gevestigd in Vught Noord. De school is opgericht in 1939 op de plaats waar vroeger aan een ven een molen stond. Dit verklaart waarom de school de naam "Het Molenven" kreeg. De school telt ongeveer 350 leerlingen, verdeeld over 15 groepen. De kleutergroepen zijn heterogeen samengesteld en de groepen 3 tot en met 8 zijn homogeen samengesteld. Het management wordt gevormd door de directeur en twee teamleiders verdeeld over de onder- en de bovenbouw. De school beschikt over twee zorgcoördinatoren. Het organogram van de school:



1.2 De identiteit van de school

Basisschool Het Molenven is een Katholieke school. Het Molenven gelooft dat de ware katholiciteit inhoudt dat je met alle krachten die je gekregen hebt je inzet voor het geluk van de ander en jezelf door op een integere manier met mensen en je omgeving om te gaan en zo mee te werken aan een betere wereld. Vaak wordt de vraag gesteld of de school uitsluitend bedoeld is voor katholieke gezinnen. Integendeel, een ieder is welkom die zich kan vinden in de doelstelling en werkwijze van de school. We stellen wel een tweetal duidelijke voorwaarden:

- Een ieder die bij onze school betrokken wil zijn, dient met respect en begrip om te gaan met elkaar en met elkaars mening.
- Alle leerlingen nemen deel aan het onderwijs rondom levensbeschouwelijke vorming.

Onze school heeft naast veel aandacht in levensbeschouwelijk opzicht voor de eigen specifieke traditie ook aandacht voor andere religieuze en niet-religieuze tradities. Wij zijn van mening dat de verschillende tradities elkaar veel te bieden hebben en dat het de moeite waard is om hier kennis mee te maken. De school werkt waar nodig en wenselijk is samen met de parochie en verleent o.a. medewerking aan de voorbereiding en de viering van de Eerste Heilige Communie en het Vormsel.

1.3 Het schoolbestuur

Het bestuur van Stichting Leijestroom is het bevoegd gezag van de scholen. De Stichting omvat zes katholieke basisscholen en drie protestants christelijke basisscholen in de Gemeenten Vught, 's-Hertogenbosch en Heusden (Vlijmen), te weten: De Baarzen, Het Molenven, De Schalm, De Springplank en De Wieken in Vught, De Leydraad in Cromvoirt, De Bron en de



Vlindertuin in 's-Hertogenbosch en De Vlechter in Vlijmen. Het doel van de Stichting is het bevorderen van primair onderwijs op katholieke respectievelijk protestants-christelijke grondslag volgens de richtlijnen van de Nederlandse Katholieke Schoolraad, het Algemeen Reglement voor het Katholiek Onderwijs.

Sinds juli 2013 werkt Stichting Leijestroom met een bestuur en een Raad van Toezicht.

De RvT bestaat uit minimaal 5 en maximaal 7 personen.

De leden van de RvT hebben op basis van hun deskundigheid zitting in de raad. De leden worden benoemd door de RvT zelf.

De RvT tracht een afspiegeling te zijn van de in de stichting deelnemende richtingen door toezichthouders te benoemen met inachtneming van het volgende:

- één lid van de RvT uit een voordracht opgemaakt door de gezamenlijke parochiebesturen;
- één lid van de RvT uit een voordracht opgemaakt door de directeuren, ouderraden of medezeggenschapsraden van de protestants-christelijke scholen;
- één lid van de RvT uit een voordracht opgemaakt door de GMR.

De RvT vergadert minimaal 4 x per jaar.

De RvT benoemt de bestuurders. Vooralsnog werken we met een éénhoofdig bestuur. De heer T.A.M. Vorstenbosch is als bestuurder van de stichting benoemd.

Deze voert overleg met de directeuren van de basisscholen

in het Directieboard. Voor bovenschoolse zaken is er een stafdirecteur bij de stichting in dienst die i.s.m. de bestuurder en de directeuren uitvoering geeft aan het stichtingsbeleid. Daarnaast zijn er regiegroepen samengesteld waarin directies of andere medewerkers van de stichting zitting hebben op basis van hun deskundigheid.

Het bestuur heeft de uitvoering van administratieve werkzaamheden in eigen beheer, uitgevoerd door het Centrum Personeelsvoorziening Dommelgroep (CPD) in Boxtel.

Het bestuur heeft zitting in het schoolbestuur van SBO-school Hertog van Brabant. Tevens heeft het bestuur zitting in het Samenwerkingsverband 's-Hertogenbosch en het Samenwerkingsverband Heusden/Waalwijk.

Met de gemeenten voert het bestuur overleg over het Lokaal Onderwijs Beleid (op overeenstemming gericht overleg).

Daarbij komen zaken als huisvesting en stimuleringsbeleid aan de orde (Lokale Educatieve Agenda – LEA).

Het bestuur van Stichting Leijestroom participeert ook in de besturen van de Stichtingen voor Peuterspeelzalen, zowel in Vught als in 's-Hertogenbosch.

Uiteraard staat het bestuur open voor reacties en vragen van ouders en leerkrachten.

Het bestuur is te bereiken via het bovenschools management:

Stichting Leijestroom Vught e.o.

- Bestuur:

Dhr. Th. Vorstenbosch

- Stafdirecteur:

Mw. I. de Vrind

- Secretariaat:

Mw. P. van Grootel

Postbus 62

5260 AB VUGHT

Tel. 073-6576868

E-mail: info@leijestroom.nl

- Bestuursleden

Mevrouw R. Voets

voorzitter

De heer R. Esser

secretaris

De heer H. Cox

huisvesting

De heer B. de Wit

onderwijs

Mevrouw H. Swinkels-Kuijlaars

identiteit

Mevrouw K. Smit-Thomassen

peuterspeelzaalwerk/personeel



1.4 Dommelgroep en CPD

Stichting Leijestroom maakt met nog vier andere stichtingen (St.-Christoffel, SKIPOS, SKOSO en SKOPOS) deel

uit van de Coöperatieve Vereniging Dommelgroep U.A.

De Dommelgroep initieert en behartigt gezamenlijke belangen op diverse terreinen:

- Centrum Personeelsvoorziening Dommelgroep (CPD);
- Financiële planning en controle;
- Huisvesting.

De Dommelgroep werkt met projectplannen die door de Algemene Ledenvergadering geaccordeerd zijn.



2. Het onderwijs

2. Het onderwijs

2.1 Missie en Visie

Wij doen ons uiterste best het **maximale** uit ieder kind te halen, passend bij zijn of haar ontwikkeling en talent.

Dit doen we in een **veilige** en **betekenisvolle** omgeving, met passende lesmethodes en leermiddelen.

Vanuit een **grote betrokkenheid** bieden we onze kinderen optimale ruimte om te groeien en te bloeien.

Kortom: *Bij ons gaat ieder kind goed voorbereid de toekomst in!*

Kernpunten van het onderwijs op onze school:

- Een veilige school met respect voor elkaar;
- Stelt kinderen centraal;
- Biedt een fijne schooltijd;
- Geeft kinderen een positief zelfbeeld;
- Biedt extra aandacht aan sport, theater en natuur;
- Leert kinderen leren;
- Biedt een goede voorbereiding op de toekomst van de kinderen.

De kernwaarden van Het Molenven:

Een veilige leeromgeving waarin kinderen, ouders en leerkrachten vanuit een positieve interactie met elkaar omgaan is de belangrijkste voorwaarde om tot maximale ontwikkeling te komen. De drie kernwaarden; **Wederzijds respect, Saamhorigheid en Zelfontplooiing** staan hierbij centraal. Bij de kernwaarden denken wij aan de volgende beschrijvingen:



Wederzijds respect

- Elkaar in de waarde laten
- Open staan voor elkaars meningen
- Grenzen aan mogen geven
- Jezelf kunnen zijn
- Respect voor materiaal
- Goed pedagogisch klimaat



Saamhorigheid

- Gebruik maken van elkaars talenten en interesses
- Betrokkenheid
- Veilige sfeer
- Wij-gevoel



Zelfontplooiing

- Zelfstandigheid bevorderen
- Zelfverantwoordelijkheid stimuleren
- Ruimte om te ontwikkelen
- (zelf) vertrouwen
- Aandacht voor sport en cultuur
- Mogelijkheden van kinderen optimaal benutten

Om de kernwaarden te expliciteren werkt het Molenven onder andere met de methode Leefstijl, een methode voor sociaal emotionele vorming. Leefstijl is een methode waarbij kinderen zich bewust worden van de normen en waarden in de maatschappij. Wekelijks voeren de kinderen activiteiten uit waarbij het besef van goed met elkaar omgaan versterkt wordt. Voor het optimaal functioneren van kinderen en het ontwikkelen van hun talenten zijn competenties als zelfvertrouwen, doordachte beslissingen nemen, luisteren, je gevoelens uiten en rekening houden met anderen onmisbaar. Leefstijl stimuleert de ontwikkeling van de emotionele intelligentie.

In elke groep staan onderstaande zes thema's jaarlijks centraal waarbij elk jaar dieper op het thema wordt ingegaan:

- De groep, dat zijn wij (over de sfeer in de groep)
- Praten en luisteren (over communicatie)
- Ken je dat gevoel? (over gevoelens)
- Ik vertrouw op mij (over zelfvertrouwen)
- Iedereen anders, allemaal gelijk (over diversiteit)
- Lekker gezond (over gezondheidsvaardigheden)

De communicatie met ouders verloopt via het weekrantje "Het Wiekendje".

2.2. Het onderwijskundig concept

Het onderwijs op basisschool Het Molenven is als volgt te omschrijven: van ontwikkelingsgericht werken in de groepen 1/2 naar gedifferentieerd werken in de groepen 3 tot en met 8 volgens het BHV model (**B**asis, **H**erhaling, **V**errijking)

In de groepen 1/2 wordt gewerkt vanuit de principes van het ontwikkelingsgericht onderwijs. De kern van dit concept is onderwijs dat kinderen helpt hun volle persoonlijkheid te ontwikkelen. We doen dit door een uitdagende en aantrekkelijke omgeving voor de kinderen te creëren die de nieuwsgierigheid van de kinderen prikkelt, waarin ze zich veilig voelen en emotioneel vrij zijn. Eén van de belangrijkste kenmerken van ontwikkelingsgericht onderwijs is spelontwikkeling. Door te spelen doen kinderen kennis en vaardigheden op. In de brede ontwikkeling van kinderen stimuleren wij het respectvol met elkaar omgaan, de zelfstandigheid, het samenwerken, plannen maken, initiatieven nemen en het met elkaar kunnen communiceren. Er wordt gewerkt met thema's die jonge kinderen aanspreken. Activiteiten die dagelijks terug keren zijn: spelactiviteiten, constructieve en beeldende activiteiten, gesprekken en kringactiviteiten, lees/schrijfactiviteiten, reken en wiskunde activiteiten.



In de groepen 3 tot en met 8 werken we met het BHV model. Een model waarin de leerlingen na de effectieve instructie door de leerkracht zelfstandig of begeleid aan het werk gaan waarbij de leerstof is afgestemd op het niveau van het kind. In dit systeem neemt de instructietafel een belangrijke plaats in de groep in. Aan de instructietafel wordt uitleg aan kleine groepjes leerlingen gegeven. Andere belangrijke kenmerken in dit systeem zijn het zelfstandig leren plannen en werken (dag- en weektaak), het adequaat samen kunnen werken met andere leerlingen, eigen prestaties en handelen kunnen beoordelen, het zelfstandig corrigeren van de lesstof. De leerkracht heeft in dit model een begeleidende en sturende rol. Alle groepsleerkrachten houden hun groepsadministratie digitaal bij.



3. Organisatie van het onderwijs

3. Organisatie van het onderwijs

3.1 Doelen van ons onderwijs, groep 1/2 / Samenwerking peuter/kleutergroep

In de onderbouw, groep 1/2, werken we volgens de principes van het ontwikkelingsgericht werken. Daarmee bedoelen we die ontwikkeling die niet met vakgebieden verbonden is, maar die algemener van aard is en die (voor een deel) aan onderwijs in vakgebieden vooraf gaat. De bedoelingen van ontwikkelingsgericht onderwijs zijn de volgende:

Brede ontwikkeling bevorderen

Dat wil zeggen: de ontwikkeling van persoonlijkheids-eigenschappen die voor de psychische ontwikkeling in het algemeen bepalend zijn. Bijvoorbeeld:

- actief zijn, initiatieven nemen, nieuwsgierig en leergierig zijn;
- expressiviteit en creativiteit in denken en handelen;
- communiceren met gebruik van taal, tot interacties met anderen komen;
- leren kennen van en ingroeien in de natuurlijke en sociale omgeving;
- materieel handelen verbinden aan en voortzetten in verbaal en mentaal handelen;
- leren denken, onder andere door over het eigen handelen na te denken;

- tot zelfcontrole en zelfsturing in staat zijn, door plannen te leren maken en maatregelen te nemen om die plannen ook tot uitvoering te brengen;
- over sociale eigenschappen leren beschikken zoals samenwerking, solidariteit en medeverantwoordelijkheid;
- vrij komen van emotionele belemmeringen;
- zelfstandigheid verwerven in denken en handelen.

Specifieke ontwikkeling bevorderen

Dat wil zeggen: het verwerven van specifieke kennis en vaardigheden die onder meer betrekking hebben op de volgende gebieden:

- fijn- en grof motorische vaardigheden;
- nauwkeurig waarnemen;
- woorden en relatieve begrippen op het gebied van kleuren en vormen, ruimte en tijd, hoeveelheden en taal- denken;
- materialen, gereedschappen en technieken uit de sociaal-culturele omgeving;
- specifieke kenmerken en eigenschappen uit de natuurlijke omgeving;
- symbolen van verschillende aard en betekenis: op het gebied van geschreven en gedrukte taal en van aantallen en getallen.



Ontwikkeling komt tot stand als kinderen activiteiten ondernemen die passen bij hun ontwikkelingskenmerken, hun belangstelling hebben en leerervaringen teweeg brengen.

Activiteiten die in groep 1/2 aandacht krijgen zijn o.a.:

- omgaan met materialen: experimenteren, manipuleren, producten maken;
- spelactiviteiten: beweging, constructie, rollenspel;
- communicatieve activiteiten: gesprek, vertellen, spelletjes, enz.

Een aantal methoden worden in de groepen 1/2 als bronnenboek gebruikt en ingezet bij de verschillende thema's die in het betreffende schooljaar behandeld worden. Deze methoden zijn: Schatkist (Schatkist werkt aan de brede ontwikkeling van kleuters. Van motoriek tot creativiteit, van taal tot sociaal- emotionele ontwikkeling, en van wereldoriëntatie tot rekenen.), Zwart op Wit (voorbereidend schrijven), Leefstijl (sociaal- emotionele ontwikkeling). Hemel en aarde (godsdienst/ levensbeschouwing).

De leerkrachten in groep 1/2 hebben een belangrijke rol. Ze wenden hun invloed aan om alle kansen die zich tijdens activiteiten voordoen ten volle te benutten. Ze doen dat onder meer door:

- in optimale omgevingsvoorwaarden te voorzien, wat sfeer en wat materiële voorzieningen betreft;
- diverse situaties te creëren: natuurlijke, open situaties; opzettelijke, gerichte situaties en sterk gestuurde situaties;

- interacties met kinderen: praten, voorstellen doen, helpen plannen te maken;
- begeleiding te geven tijdens activiteiten van kinderen;
- leiding te geven aan activiteiten;
- te observeren en te registreren (middels observatiesysteem Pravoo);
- goed te organiseren.

Samenwerking peuter/kleutergroep

Vanaf dit schooljaar formeren wij een peuter/kleuter instroomgroep. Deze zal door Peuterspeelzaal Vught en Het Molenven worden bekostigd.

Kinderen op het Kwartier leren in een veilige, betekenisvolle leeromgeving waarin de ontwikkeling van het kind centraal staat waarbij ieder kind zijn eigen ontwikkeling mag volgen. Vandaar dat de Stichting Peuterspeelzalen Vught, De Vlindertuin en het Molenven de handen in elkaar geslagen hebben en tot een vernieuwend concept zijn gekomen met een peuter/kleutergroep.

In deze groep zitten hun oudste 3-jarige peuters en onze kleuters uit groep 1. Vanaf januari 2016 gaat de peuter/kleutergroep van start. Tot die tijd werkt de peutergroep nauw samen op de leerpleinen met de thema's met de 3 groepen 1/2 van onze school.



3.2 Doelen van ons onderwijs, groep 3 tot en met 8

In de groepen 3 tot en met 8 vinden wij het belangrijk dat ieder kind via een ononderbroken leer- en ontwikkelingsproces die kennis en vaardigheden kan ontwikkelen die het nodig heeft om een zelfstandig, sociaal en kritisch denkend mens te worden in de hedendaagse samenleving. Dit lukt het beste in een omgeving waar de leerlingen zich thuis voelen. We zetten ons in voor een sterk groeps- en schoolklimaat. Het onderwijs op onze school gaat uit van vaste groepen.



Hierin zitten leerlingen van ongeveer dezelfde leeftijd bij elkaar in een jaargroep. Er wordt gestreefd naar een organisatiemodel waarin een groep maximaal twee vaste groepsleerkrachten heeft. Om organisatorische redenen kan het voorkomen dat er combinatiegroepen gevormd moeten worden. De groepssamenstelling blijft in principe in de loop van de jaren hetzelfde. Er kunnen zich situaties voordoen dat de groepssamenstelling gewijzigd wordt. Wanneer dit het geval is wordt er duidelijk rekening gehouden met de cognitieve en sociaal-emotionele consequenties die hieraan verbonden zijn.

In de groepen wordt gewerkt volgens de “effectieve instructie” in het BHV model. Deze instructiewijze houdt in dat na de gegeven klassikale basisinstructie de leerlingen aan de verwerkingsfase beginnen. Zij verwerken dan zelfstandig of in groepjes de leerstof. De leerkracht verwerkt de leerstof met leerlingen die behoefte hebben aan extra instructie (herhaling). Er zijn ook leerlingen die verrijkingsstof krijgen aangeboden.

De in gebruik zijnde onderwijsmethoden op onze school waarborgen het leerproces zoals hierboven omschreven en voldoen aan de kerndoelen zoals die door de wet zijn voorgeschreven. In de groepen 3 tot en met 8 gelden 4 basisvaardigheden:

- rekenen/ wiskundige activiteiten; we werken met de rekenmethode “De Wereld in getallen”. Deze methode

gaat uit van allerlei dagelijkse situaties waar reken-/ wiskundeopdrachten in voorkomen. Dagelijks wordt hier in iedere groep gemiddeld een uur aan besteed.

- Taalactiviteiten; In de groepen 3 tot en met 5 ligt de nadruk op de training van de mondelinge taalvaardigheden. In de groepen 6 tot en met 8 wordt daarnaast meer de schriftelijke verwerking en uitoefening een belangrijk onderdeel. Voor taal wordt de methode “Taal actief” gebruikt. Gemiddeld wordt er een uur per dag aan taal besteed.
- Lezen; het leesonderwijs begint met het aanvankelijk lezen in groep 3. In groep 3 wordt de methode “Veilig leren lezen” gebruikt. In groep 3 ligt de nadruk met name op het inoefenen van de technische vaardigheid van het lezen. Halverwege groep 3 wordt er ook aandacht besteed aan het begrijpend/inzichtig lezen. Vanaf groep 7 wordt het begrijpen van de tekst de belangrijkste bezigheid. De leergang “Nieuwsbegrip” wordt hiervoor gebruikt. Voor het voortgezet technisch lezen wordt vanaf groep 4 de methode “Timboektoe” gebruikt.
- Schrijven; wanneer het technisch schrijven geautomatiseerd is, komt het creatief schrijven als onderdeel van het taalonderwijs aan bod. Dit tweede aspect krijgt meer de nadruk in de midden- en bovenbouw groepen. Voor het schrijfonderwijs wordt de methode “Zwart op wit” gebruikt.

Naast deze 4 basisvaardigheden worden er nog aan andere kennis- en ontwikkelgebieden aandacht besteed.

Voor de wereldoriënterende vakken zoals geschiedenis, aardrijkskunde, verkeer en natuur en techniek hanteren we verschillende methoden; "Bij de tijd", "Hier en daar", "Klaar over", "Natuurlijk". Voor tekenen, handenarbeid, drama, dans, en muziek wordt de methode "Moet je doen" als bronnenboek gebruikt. Iedere groep krijgt 2 keer per week gymnastiekles. We gebruiken hiervoor de lessen die worden aangereikt vanuit "Move". Vanaf groep 7 krijgen de leerlingen Engelse les uit de methode "Hello World".

Om de leerlingen te ondersteunen bij hun sociaal emotionele ontwikkeling werken wij met de methode "Leefstijl". Dit programma werkt structureel en preventief aan de sociaal-emotionele vaardigheden van de groep waarin de leerlingen participeren. Leefstijl stimuleert de leerlingen om zich te ontwikkelen tot sociaal vaardige, betrokken en zelfstandige volwassenen. Het programma besteedt aandacht aan vaardigheden als kennismaken, luisteren, communiceren, zelfvertrouwen, gevoelens uiten, assertiviteit en weerbaarheid, conflicten oplossen, omgaan met groepsdruk, risico's inschatten en doelen stellen.

Voor godsdienst en levensbeschouwing gebruiken we de methode "Hemel en aarde".

De rode draad die de lessen en de projecten met elkaar verbindt zijn zeven vaardigheden die we de leerlingen willen leren. Het gaat om de volgende:



- Verwondering, je laten verrassen door de gewone dingen van het leven.
- Verbondenheid met God, de mensen en de wereld om je heen.
- Vertrouwen, het kunnen leven met open hart en open ogen.
- Verbeelding, het verstaan van de religieuze taal, beelden en symbolen.
- Ordenen, waardoor je zelfstandig kunt nadenken over wat er in de wereld gebeurt.
- Communicatie, het kunnen delen met anderen wat je in het leven ontdekt hebt.

- Omgaan met traditie, je eigen religiositeit herkennen in bestaande godsdiensten.

3.3 Actief burgerschap en sociale integratie

Onze school levert een belangrijke bijdrage aan de voorbereiding van leerlingen op deelname aan de samenleving. Leerlingen komen op school in aanraking met leeftijdgenoten van verschillende achtergronden en culturen en leren hierover. Sinds 1 november 2006 zijn alle basisscholen verplicht om in hun onderwijs aandacht te besteden aan de achtergronden en culturen zoals

die zichtbaar zijn bij diverse bevolkingsgroepen die in ons land wonen. In officiële bewoordingen noemt men dat de scholen aandacht moeten besteden aan “actief burgerschap en sociale integratie”. Burgerschap wordt op onze school niet gezien als een apart vak, maar als een vanzelfsprekend onderdeel bij verschillende vakken en activiteiten zoals die op onze school plaatsvinden. We denken hierbij aan levensbeschouwing, wereldoriëntatie en vieringen. Onderwerpen die onder andere bij ons op school aan bod komen zijn; feesten bij diverse culturen, kennis van de verschillende religies, eetgewoonten, kledingsvormen, omgangsvormen e.d.

3.4 Kunst en cultuur in de school

Onze school onderkent het belang van cultuureducatie. Tot op heden is steeds gebruik gemaakt van het aanbod van KIDS (kunst in de school). Dit betekent dat leerlingen gedurende hun schoolloopbaan met alle kunstdisciplines een keer in aanraking komen. Daarnaast heeft een teamlid de ICC cursus gevolgd met als doel zich te profileren als cultuurcoördinator. Haar taak zal zijn om cultuureducatie te implementeren in het onderwijsaanbod. In het schooljaar 2015-2016 zal het accent op theater komen te liggen.

3.5 De resultaten van ons onderwijs

Het Molenven scoort de laatste drie jaren op of boven het landelijk gemiddelde op de Cito eindtoets. Om een zo zuiver mogelijk beeld te krijgen doen alle leerlingen mee aan de Cito eindtoets. De rode scores geven de ongecorrigeerde st. scores van onze school en de ongecorrigeerde landelijke gemiddelden aan. Hierbij wordt geen rekening gehouden met

kenmerken van de school of leerlingen. Bij de gecorrigeerde st. score naar leerling-gewicht (blauwe cijfers) wordt een schatting gegeven van de gemiddelden wanneer alle deelnemende scholen hetzelfde percentage gewichtenleerlingen zouden hebben. Het percentage gewichtenleerlingen op een school wordt gebruikt als correctiefactor voor de sociaal-culturele achtergrond van de leerlingen.

Schoolscores		Landelijke gemiddelden		
Jaartal	Ongecorrigeerde st. score	Gecorrigeerde st. score naar leerling-gewicht	Zonder correctie	Correctie naar Leerling-gewicht
2015	537,5	535,5	534,8	534,9
2014	540,3	537,5	534,4	534,6
2013	539,6	536,9	534,7	534,8

Uitstroom Basisschool Het Molenven groep 8							
Jaartal	VWO	HAVO/VWO	HAVO	HAVO/VMBO T	VMBO T	VMBO KB	VMBO/LWOO
2014-2015	32%	11%	15%	26%	13%	2%	0%
2013-2014	38%	32%	12%	8%	4%	6%	0%
2012-2013	41%	28%	9%	11%	6%	5%	0%

Onze school heeft het vertrouwen van de inspectie van onderwijs. De onderwijsinspectie is van mening dat de school gebruikmaakt van een samenhangend systeem voor het volgen van de prestaties en de ontwikkeling van haar leerlingen. De school heeft haar procedures duidelijk vastgelegd en beschreven waardoor de school in staat is om leerlingen die zorg nodig hebben vroegtijdig te signaleren. Verder is de inspectie positief over de planmatige uitvoering van de zorg. Een punt van aandacht is het schrijfonderwijs. Hoewel de school aandacht besteedt aan het schrijven van teksten is er niet voldoende sprake van een doorgaande lijn. In het rapportenarchief kunt u lezen hoe de inspectie onze school heeft beoordeeld. Deze kunt u vinden op www.onderwijsinspectie.nl

3.6 De kwaliteit van ons onderwijs/ het schoolplan

De kwaliteit van ons onderwijs is erop gericht op het goed (blijven) doen van de goede dingen. De kwaliteit van ons onderwijs ofwel de kwaliteitszorg veronderstelt dat we als school kwaliteitsdoelen en kwaliteitseisen formuleren. Dat we maatregelen treffen om deze doelen te bereiken en dat we nagaan of de doelen worden bereikt en acties ondernemen als dit niet het geval is. Verkort kan het proces omschreven worden als visie-meten- verbeteren. Het kwaliteitsbeleid op onze school is erop gericht om op een systematische en cyclische wijze de doelen van de school te bepalen, te plannen, te



realiseren en te evalueren. Hiervoor gebruiken we onder andere gegevens uit de interne school zelfevaluatie, gegevens uit het onderzoek van de inspectie en gegevens uit tevredenheidsonderzoeken onder ouders, leerlingen en personeel. Alle geledingen binnen de school worden betrokken bij de realisering van de kwaliteitsverbetering. Ook is er blijvende aandacht voor het volgen van de resultaten van de leerlingen met behulp van het

leerling volgsysteem. Jaarlijks wordt het schoolplan geactualiseerd. We spreken dan ook van een “floating” schoolplan. Bestaande uit een jaarplan, jaarverslag en meerjarenplanning. Deze documenten worden aan het eind van een schooljaar voorgelegd aan bestuur, bovenschools management, medezeggenschapsraad en uiteindelijk aan de inspectie. Daarmee is het schoolplan voortdurend actueel.



3.7 De opbrengsten uit het Jaarplan 2014-2015

1. Pedagogisch klimaat

Het is onze kernwaarde om een ieder in zijn waarde te laten en te respecteren. Veilig en betekenisvol onderwijs is voor ons een basis van al het groeien en leren. We hebben hiervoor de methodiek van Fides "Ik maak me sterk", ingevoerd. Ook is er een leerlingenraad opgericht en zijn pedagogische thema's besproken tijdens het oudercafé. We geven samen veel aandacht aan een goed pedagogisch klimaat in de klas en in de school.

2. Samenwerking Kindcentrum Het Kwartier

Er is een goede samenwerking met personeel, ouders en leerlingen in Het Kwartier met korte lijnen en goede communicatie. We hebben deze samenwerking ook versterkt door de uitvoering van Sinterklaas en carnaval. We hebben samen met de peuterspeelzaal Vught in Het Kwartier een samenwerking opgezet in de vorm van een peuterkleutergroep die januari 2016 van start gaat.

3. 1-Zorgroute/Passend Onderwijs

Alle leerkrachten werken met groepsplannen en groepsoverzichten voor rekenen en spelling en deze worden gebruikt voor het lesaanbod voor de verschillende niveaus in de groepen. Leerkrachten werken volgens het IGD-model (Interactieve Gedifferentieerde Directe Instructie). Het lesaanbod en de ontwikkeling van de

leerlingen wordt goed geëvalueerd door de leerkracht. Samenwerking en ondersteuning door intern begeleiding is geoptimaliseerd.

4. Verrijkingsonderwijs

Er is een concept Beleidsdocument voor het Verrijkingsonderwijs opgesteld. Leerkrachten ontwikkelen hun leerkrachtvaardigheden en geven leerlingen meer onderwijs op maat. Waardoor leerlingen met een ontwikkelingsvoorsprong een passend aanbod in de groep krijgen. In de Verrijkingsgroep nemen leerlingen deel voor extra uitdaging buiten de groepen.

5. Onderwijskwaliteit: ICT

Het tabletonderwijs is in de groepen 4 t/m 8 ingevoerd voor de vakken spelling en rekenen. Leerlingen leren dagelijks met veel plezier op hun tablet.

3.8 De beleidsdoelen voor het schooljaar 2015/2016:

1. Een positief en veilig leerklimaat
2. Een gezamenlijke visie op talentontwikkeling van kinderen
3. ICT tabletonderwijs
4. Engels onderwijs voor 4 t/m 12 jarigen
5. Taal- en leesonderwijs
6. Competentiemanagement; cyclus functioneren en beoordelen



4. De zorg voor de leerlingen

4. De ondersteuning voor de leerlingen

4.1 Inleiding

Leerlingenzorg oftewel ondersteuning aan leerlingen vindt zoveel mogelijk plaats in de groep volgens de principes van handelingsgericht werken. De leerkracht is verantwoordelijk voor de leerlingen in de groep en realiseert de extra hulp en begeleiding die leerlingen nodig hebben. De intern begeleider heeft onder meer als taak om de leerlingenzorg te coördineren. Eén van de kerntaken van de ib-er is het plannen en uitvoeren van groeps- en leerlingbesprekingen met de leerkracht.

4.2 Het volgen van onze leerlingen

Vanuit een goed klassenmanagement neemt het aantal momenten waarin leerlingen zelfstandig werken toe waardoor voor de leerkrachten differentiatiemomenten ontstaan. Via de methode van de directe instructie streeft de leerkracht er naar om effectief met de leertijd om te gaan om leerlingenzorg te kunnen bieden. Deze leerlingenzorg gebeurt zoveel mogelijk in de groep. Daarnaast wordt er een volgsysteem gebruikt, dat is geconcentreerd rond een aantal testen en toetsen. Deze toetsen, de zogenaamde Cito toetsen staan los van de methoden die we gebruiken en hebben een landelijke normeringschaal.

In groep 1/2 worden de ontwikkelings- en leerprocessen van de kinderen beoordeeld door de leerkracht door middel van observaties. In groep 2 worden er ook Cito toetsen afgenomen (Cito taal en Cito rekenen). In groep 7 doen de leerlingen de entreetoets van Cito. In groep 8 volgt dan de eindtoets van Cito. Naast de Cito kan bij een aantal leerlingen ook het drempelonderzoek afgenomen worden. Met name is deze test geschikt voor leerlingen die uitstromen naar het praktijkonderwijs en VMBO-B of VMBO-K.

Drie keer per jaar ontvangen de leerlingen van groep 3 tot en met 8 een rapport. De oudste kleuters die naar groep 3 gaan krijgen een kleuterrapport. De prestaties op elk vak- en vormingsgebied worden in woorden uitgedrukt. Wij zien het rapport als een middel om de ouders op de hoogte te stellen van de vorderingen van hun kind. Het rapport kan nooit alles volledig weergeven en daarom worden na het eerste en tweede rapport ouderavonden georganiseerd. Het is begrijpelijk dat zulke ouderavonden van groot belang zijn om het rapport toegelicht te krijgen en om in de gelegenheid te zijn eventuele vragen te stellen. Ook worden tijdens dergelijke ouderavonden toetsresultaten



besproken. Elke leerling die de school verlaat krijgt van de directeur een onderwijskundig rapport mee. Dat rapport is, na overleg met het onderwijzend personeel, ten behoeve van de ontvangende school opgesteld.

4.3 De zorg voor leerlingen met specifieke onderwijs- en/of begeleidingsbehoeften

Binnen de ondersteuningsstructuur zijn de vijf zorgniveaus het uitgangspunt. Deze beschrijven de 'zwaarte' van de zorg en worden binnen het samenwerkingsverband en de stichting ook als uitgangspunt gebruikt.

Als school vinden wij het van belang om daarnaast uit te gaan van de praktijk in de klas waarbij begeleiding in drie fasen verloopt:

- Fase 1: de begeleiding in de groep door de leerkracht (differentiatie op 3 niveaus). Deze fase omvat zorgniveau 1 en 2.
- Fase 2: de begeleiding in de groep door de leerkracht én begeleiding van een interne specialist. Dit is zorgniveau 3.
- Fase 3: de begeleiding in de groep door de leerkracht, interne specialist en externe specialist en eventueel verwijzing. Deze fase omvat zorgniveau 4 en 5.

Zorgniveau 1: algemene en reguliere zorg in de groep

De basisondersteuning aan kinderen vindt plaats binnen de groep waarin ze zitten. Op de eerste plaats wordt hier begonnen met het volgen van de ontwikkeling zoals eerder

beschreven. Kinderen volgen de basisinstructie en doen mee met het reguliere aanbod.

Zorgniveau 2: extra ondersteuning in de groep

Wanneer een leerling ondanks de gedifferentieerde zorg en aandacht op niveau 1, meer zorg nodig heeft komt deze leerling in zorgniveau 2. De extra begeleiding van deze leerlingen in de groep vindt plaats door middel van verlengde instructie of andere instructie (Drijfvermogen).

Deze leerlingen vallen uit bij methodetoetsen of laten een voorsprong zien en krijgen op basis daarvan deze aanpassen binnen de groep door de leerkracht. Deze leerlingen worden ook gesignaleerd door onvoldoende groei in vaardigheidsscores of een grotere groei dan gemiddeld i.c.m. een hoge I-score.

De extra zorg die geboden kan worden is bijvoorbeeld:

- meer individuele instructie en verwerking
- extra feedback
- het nemen van pedagogische maatregelen
- het inzetten van extra didactische maatregelen.

Zorgniveau 3: basis met extra diagnostiek

Wanneer een leerling ondanks de gedifferentieerde zorg en aandacht op niveau 2, meer zorg nodig heeft komt deze leerling in zorgniveau 3. De leerkracht zoekt hulp bij de intern begeleider vanuit een concrete hulpvraag (leerlingbespreking)

en er vindt een gesprek met ouders plaats wordt ingeschakeld. Uitgangspunt: wat heeft deze leerling, in deze situatie, bij deze leerkracht, nodig? Zo nodig voert de intern begeleider verder diagnostisch onderzoek uit. Het doel van de leerkracht is het voortzetten van hulp binnen het groepsplan (eventueel aangevuld met een individueel handelingsplan) die door nieuwe inzichten beter kan worden afgestemd op de specifieke onderwijsbehoeften van deze leerlingen.

Voorbeelden/criteria om tot een handelingsplan te komen:

- een leerling heeft ondanks verlengde instructie de doelen niet gehaald
- een leerling heeft door omstandigheden gedurende enige tijd geen of minder onderwijs kunnen volgen
- de achterstand is binnen een beperkte tijd in te lopen
- de achterstand is groter, maar stapsgewijs in te lopen (opeenvolgende handelingsplannen)
- een leerling heeft op een specifiek onderdeel van de leerstof een achterstand
- een leerling heeft specifieke ondersteuning nodig t.a.v. werkhouding, taakgerichtheid, gedrag.

Zorgniveau 4: extra ondersteuning van externe specialisten: ondersteuningsarrangement en/of eigen leerlijn met een ontwikkelingsperspectief.

Wanneer een leerling ondanks de gedifferentieerde zorg en aandacht op niveau 3, onvoldoende vooruitgang



boek, komt deze leerling in zorgniveau 4. Dit gebeurt in principe na 3 volledig doorlopen cycli van HGW op zorgniveau 2-3. In situaties waarbij eerder sprake is van handelingsverlegenheid kan de expertise van externen sneller ingeroepen worden en komt het kind rechtstreeks in zorgniveau 4.

Er zijn verschillende mogelijkheden:

1. De leerkracht en intern begeleider dienen samen met de ouders een ondersteuningsvraag in bij de OEV de Meierij.
2. Voor leerlingen met een specifieke hulpvraag en noodzakelijke begeleiding op het gebied van visuele ontwikkeling of een taal-spraakontwikkeling kan ook een arrangement worden aangevraagd.
3. De leerkracht en intern begeleider besluiten, na voldoende diagnostiek, samen met ouders om de leerling voor een specifiek vakgebied een eigen leerlijn te laten volgen.
4. De leerkracht, intern begeleider en ouders besluiten de leerling te laten doubleren.

Zorgniveau 5: verwijzing naar andere basisschool, sbo of so. Wanneer een leerling ondanks de gedifferentieerde zorg en aandacht op niveau 4 meer zorg nodig heeft komt deze leerling in zorgniveau 5. De school kan dan geen passend onderwijsaanbod voor een leerling realiseren. Er is sprake van handelingsverlegenheid van de school.

4.4 De verrijkgroep

De laatste jaren is er in Nederland sprake van een toenemende aandacht voor onderwijs aan meer- en hoogbegaafde kinderen. Ook op basisschool Het Molenven is het besef aanwezig dat deze kinderen een specifiek onderwijsaanbod nodig hebben. Met het vaststellen van een beleid ten aanzien van meer- en hoogbegaafde kinderen willen we een beleid tot stand laten komen dat duidelijk en haalbaar is voor alle leerkrachten, kinderen en ouders.

De wet op het Basisonderwijs schrijft in artikel 8 voor dat “het onderwijs zodanig ingericht dient te worden dat leerlingen een ononderbroken ontwikkelingsproces kunnen doorlopen. Het onderwijs moet afgestemd worden op de voortgang in de ontwikkeling van de leerlingen.”

Op basisschool Het Molenven willen wij dat er voor alle kinderen in zowel onderwijsinhoudelijk als pedagogisch didactisch opzicht een passend onderwijsaanbod gerealiseerd wordt, waarbij rekening wordt gehouden met onderlinge verschillen. In onze visie op onderwijs vinden wij het belangrijk dat we alle kinderen een goede basis geven waardoor zij zichzelf optimaal kunnen ontplooiën. Daarnaast vinden wij het belangrijk dat kinderen met plezier leren en naar school gaan. De problematiek die eigen is aan een bepaalde groep leerlingen wordt serieus genomen. Dit geldt voor kinderen die minder begaafd zijn

en voor kinderen met een gedragsproblematiek, maar ook voor kinderen die meer aankunnen dan de gemiddelde leerstof, de meer-en hoogbegaafde kinderen.

De volgende doelen worden nagestreefd:

1. Onderwijs op maat voor zoveel mogelijk kinderen, gericht op een zo groot mogelijk eigenaarschap van het kind zelf. Ook de ontwikkeling van de sociale mogelijkheden.
2. Duidelijke afstemming tussen school en ouders en waar mogelijk met de leerling zelf om te komen tot een leerlijn die tegemoet komt aan de mogelijkheden van de leerling.
3. Begeleiding van de leerling zoveel mogelijk in de klas zelf, met daarnaast de mogelijkheid om een dagdeel (2 uur per week) leerlingen met een ontwikkelingsvoorsprong bij elkaar te brengen om zich verdiept te laten ontwikkelen. (verrijkingsgroep)
4. Scholing en vergroting van leerkrachtvaardigheden in het herkennen en begeleiden van leerlingen met een ontwikkelingsvoorsprong.
5. Inrichten van een signalering- en diagnostisch systeem gericht op de vroege signalering van leerlingen met een ontwikkelingsvoorsprong.
6. Het inrichten van een passend aanbod voor leerlingen met een ontwikkelingsvoorsprong voor groep 1 tot en met 8.

4.5 De overgang van groep 2 naar groep 3

In de wet wordt voor de basisschool gesproken over een periode van 8 jaar. Daardoor is in de overgang van groep 2 naar 3 de 1 oktobergrens komen te vervallen. Dit betekent dat niet de geboortedatum van het kind maar zijn ontwikkeling als uitgangspunt wordt genomen bij de beslissing of het kind kan doorstromen naar groep 3. Halverwege groep 2 stellen we ons de vraag of de doorgaande ontwikkeling van een kind wel gebaat is bij een overgang naar groep 3. Soms zijn kinderen in groep 2 nog zo gericht op spelen en open onderwijsituaties dat de overgang naar groep 3 te abrupt is en geen doorgaande ontwikkeling kan garanderen.

Soms is er sprake van specifieke ontwikkelingsproblemen of ontwikkelingsstoornissen. Dat betekent dat we de overgangsbeslissing van groep 2 naar groep 3 zeer overwogen nemen. Het serieus nemen van een overgangsbeslissing begint bij ons in december/januari van het groep-2 jaar. Mochten er twijfels ontstaan dan worden ouders daarvan op de hoogte gesteld tijdens een gesprek op school. We bespreken met de ouders onze zorg met betrekking tot de schoolloopbaan van het kind en we geven in dit gesprek ook aan wat we gaan doen om de ontwikkeling van het kind te stimuleren en op welke wijze men daar thuis eventueel aan bij zou kunnen dragen. We geven de ouders tevens aan wanneer we de definitieve beslissing nemen over het vervolg van de schoolloopbaan van het kind. Gekoppeld aan die beslissing geven we

ook aan hoe we het kind bij de groep 2 verlenging willen gaan begeleiden. Het nemen van de beslissing t.a.v. de schoolloopbaan van het kind doen we aan de hand van een aantal overwegingen, waarin het kind gewogen wordt op een aantal aspecten. Naar aanleiding hiervan wordt een verantwoorde beslissing genomen. Bij ernstige twijfel of een leerling over kan naar de volgende groep is het advies van de leerkracht, in het belang van het kind, bindend.

4.6 De overgang van Basisonderwijs naar Voortgezet onderwijs

Tijdens de algemene informatieavond, aan het begin van het schooljaar, worden ouders van leerlingen in de groepen 8, geïnformeerd over verschillende belangrijke momenten in dat jaar. Al deze momenten samen, ondersteunen de leerling en de ouders om een gedegen en weloverwogen overstap naar het vervolgonderwijs te kunnen maken.

Ten eerste de informatieavond over het vervolgonderwijs, die leerkrachten van de groepen 8 samen met vertegenwoordigers van verschillende voortgezet onderwijs scholen uit de regio, organiseren. Deze informatieavond vindt plaats in december en is van groot belang voor alle betrokkenen. Ouders krijgen onder andere uitleg over de overgangprocedure, maar ook over inhoud en onderwijsconcepten van vervolgscholen. Op de 'Open Dagen', die alle voortgezet onderwijs scholen in januari organiseren, oriënteren leerlingen en ouders zich

samen op een definitieve schoolkeuze. Wanneer de leerling is opgegeven op een vervolgschool, ontvangt de directie van Het Molenven bericht hierover.

In februari staat vervolgens het schooladviesgesprek gepland. De leerkrachten lichten het schooladvies toe aan de hand van; toetsuitslagen, leerlingkenmerken en het leerling-dossier.

In april maken alle leerlingen de Centrale Eindtoets. Met de Centrale Eindtoets kan de leerling laten zien wat het in acht jaar basisschool hebt geleerd.

Met alle scholen van het voortgezet onderwijs waar onze leerlingen naar uitstromen, onderhouden wij contact. Tijdens dit overleg wordt het schooladvies nader toegelicht en vindt een mondelinge overdracht van de leerling plaats. In december (na de overgang naar het voortgezet onderwijs) is er weer overleg om de overgedragen leerling-informatie te evalueren.

4.7 Criteria bij doubleren in groep 3 tot en met 8

Doubleren moet zinvol zijn. Wanneer een leerkracht denkt dat een leerling zal blijven zitten zal de leerkracht de ouders zo vroeg mogelijk hierover inlichten. Op die manier krijgen de ouders de gelegenheid om nog aanvullende informatie over het kind te kunnen geven, worden zij bij het besluit betrokken en voorbereid op dat wat mogelijk komen gaat. Als een leerling door bijzondere omstandigheden niet optimaal heeft kunnen functioneren, zal de leerkracht met de ouders



overleggen om een zo goed mogelijke beslissing te kunnen nemen. De school neemt de uiteindelijke beslissing of een kind wel of niet overgaat naar een volgende groep. De school beschikt over een protocol “protocol overgang en doubleren”.

4.8 Passend onderwijs

Op 1 augustus 2014 is de wet Passend Onderwijs in werking getreden. Deze wet heeft als doel dat voor alle kinderen, ook de leerlingen met een specifieke onderwijsbehoefte, een passende onderwijsplek beschikbaar is. Wettelijk

geldt de zorgplicht: zodra een leerling bij een school wordt aangemeld, is het schoolbestuur van de betreffende school verantwoordelijk om passend onderwijs te bieden. Indien wij als school niet kunnen voldoen aan de ondersteuningsbehoefte van een kind, dan organiseert het schoolbestuur die ondersteuning, met behulp van de samenwerkingspartners in het samenwerkingsverband.

Samenwerkingsverband Primair Onderwijs de Meierij Voor passend onderwijs zijn samenwerkingsverbanden

opgericht. Onze school behoort tot het samenwerkingsverband PO de Meierij en beslaat de gemeenten 's-Hertogenbosch, Boxtel, Schijndel, Vught, Haren, Sint-Michielsgestel, Zaltbommel en Maasdriel. In dit verband zitten alle basisscholen (111), de scholen voor speciaal basisonderwijs (5) en de scholen voor speciaal onderwijs (cluster 3 en 4) (7).

Ons samenwerkingsverband heeft als missie:

We bieden thuisnabij onderwijs en ondersteuning aan alle kinderen van 2-14 jaar zodat zij zich optimaal en ononderbroken kunnen ontwikkelen. Daarbij streven we actief naar de realisering van een doorgaande ontwikkelingslijn 0-14 jaar.

Het samenwerkingsverband werkt met een diversiteit aan arrangementen uitgaande van de mogelijkheden en talenten van een kind. We werken met professionals en stemmen af met ouders en andere betrokkenen. Uitgebreide informatie vindt u op de website www.demeierij-po.nl.

Ondersteuningseenheid Vught e.o.

Het SWV PO de Meierij wil snel, flexibel en effectief werken waarbij het belangrijk is dat ouders, kind en school een netwerk hebben wat dichtbij is. Omdat het verband groot is, is de beslissing genomen om het te verdelen in 10 deelgebieden, ondersteuningseenheden. Zo kan er daadkrachtig en snel gehandeld kan worden. In een

ondersteuningseenheid werken de scholen, professionals, gemeenten en jeugdzorg intensief samen en wordt zo een goede, passende, ondersteuning gegeven.

Het Molenvan valt onder de ondersteuningseenheid Vught e.o. (OEV). Dit beslaat de gemeenten Vught, Haaren en Sint-Michielsgestel.

De ondersteuning

De ondersteuning aan de kinderen valt uiteen in drie onderdelen:

1. Basiskwaliteit

Dit is de norm die de onderwijsinspectie stelt.

2. Basisondersteuning

De basisondersteuning is de ondersteuning die iedere basisschool, binnen ons samenwerkingsverband, moet kunnen bieden. Naast de eisen van de inspectie en het vaste aanbod van de school gaat dit ook over handelingsgericht werken, werken met dyslexieprotocol, inzicht in de leerlijnen, doelgericht werken, gedifferentieerd werken, signaleren van problematieken en samenwerking met voorschoolse instellingen en voortgezet onderwijs.

3. Extra ondersteuning

Dit is de ondersteuning die boven de basisondersteuning uit gaat. Dit kan om individuele kinderen gaan die meer aanbod nodig hebben dan de basisondersteuning.





Zij krijgen dan een arrangement waarin beschreven staat welke ondersteuning nodig is om goed onderwijs te kunnen geven. Dit arrangement wordt in overleg samengesteld door de school en het managementteam van de ondersteuningseenheid. Een school die extra ondersteuning geeft, krijgt vanuit het samenwerkingsverband ondersteuning met mensen of middelen. De ondersteuningseenheid beslist welke middelen worden toegekend en voor welke periode. Indien er extra ondersteuning nodig is wordt er een ontwikkelingsperspectief opgesteld waarin staat wat exact het plan is rondom een kind. Ouders worden altijd op de hoogte gesteld van de extra ondersteuning en hebben inspraak in het handelingsgedeelte van het ontwikkelingsperspectief. De mogelijkheid bestaat dat jeugdzorg of maatschappelijk werk een onderdeel zijn van de ondersteuning. Een arrangement kan ook betekenen dat een kind op een andere basisschool beter op zijn of haar plek is of dat SBO of SO een (tijdelijke) oplossing is.

Schoolondersteuningsprofiel (SOP)

Het samenwerkingsverband heeft een ondersteuningsplan gemaakt waarin exact staat beschreven wat de missie is, het beleid en de financiële inrichting. Dit zijn de kaders waarin wordt gewerkt. Iedere school is wettelijk verplicht een schoolondersteuningsprofiel te maken. In dit profiel staat beschreven hoe de basiskwaliteit en de

basisondersteuning vorm wordt gegeven en een analyse van de mogelijkheden van de school. Daarnaast staat beschreven welke extra ondersteuning een school kan bieden, hoe de zorgstructuur is van de school en wat de grenzen zijn van de school. Als laatste wordt uitgelegd wat de doelen en ambities zijn voor de komende jaren. Een ouder kan zo snel inzicht krijgen wat een school kan bieden voor een kind.

Vanuit het Schoolondersteuningsprofiel blijkt dat de basisondersteuning een ontwikkeling door zal moeten maken, gedurende de komende drie jaren. Op Het Molenven wordt intensief geïnvesteerd in het verbeteren van het handelings- en opbrengstgericht werken. Leerkrachten worden daardoor deskundiger en vaardiger ten aanzien van de begeleiding en ondersteuning van de leerlingen in de groep. Het Molenven is krachtig op het gebied van onderwijs aan leerlingen met een ontwikkelingsvoorsprong. Leerlingen met behoefte aan een uitdagend onderwijsaanbod, krijgen in de groep een verrijkingsaanbod volgens de principes van compacten en verrijken. Daarnaast is er op school een verrijkingsgroep ingericht, waar kinderen met gelijkgestemden een dagdeel per week samen werken en leren.

Het Molenven investeert onder meer in klassenmanagement en pedagogisch klimaat om de kwaliteit van de basisondersteuning nog verder te verbeteren

en te verdiepen. Daarnaast verdiepen we ons verder in mogelijkheden om nog beter af te stemmen op de onderwijsbehoeften van alle leerlingen. De ontwikkelpunten liggen vooral op het gebied van leer- en gedragsstoornissen en de implementatie van de begeleiding binnen de klas.

Binnen Het Molenven zijn twee leerkrachten gespecialiseerd in ondersteuning van leerlingen met een ontwikkelingsvoorsprong. Daarnaast zijn drie leerkrachten aangesteld als vertrouwenspersoon (PMM). Afhankelijk van de ambulante tijd wordt deze deskundigheid structureel in gezet.

Het Molenven heeft een uitgebreid schoolondersteuningsprofiel. U kunt dit opvragen bij de directie als u dit wilt lezen. Hieronder staan de belangrijkste conclusies van het profiel.

Basiskwaliteit

In januari 2013 heeft de inspectrice van het onderwijs onze school bezocht. Op dat moment waren net twee nieuwe intern begeleiders aangesteld. Samen met de inspecteur kwamen zij tot de conclusie dat er op het gebied van zorg nog een aantal stappen te zetten waren.

De inspectrice constateerde dat de school over een adequaat toetsinstrumentarium beschikt. Ondanks dat gegeven is het instrumentarium afgelopen jaar nog verder geoptimaliseerd, met name gericht op het in kaart brengen

van de leesontwikkeling van kinderen.

In die periode constateerde de inspecteur dat de zorg geen planmatige uitvoer kende en dat effecten van zorg beter in kaart gebracht dienden te worden. Op school is sindsdien een duidelijke ontwikkeling zichtbaar, waarbij het team volgens de cyclus van Handelingsgericht werken de kinderen op niveau instructie geeft en laat verwerken. Daarnaast begeleiden de intern begeleiders de leerkrachten middels groepsbezoeken en groepsbesprekingen (waarbij analyse van resultaten en anticiperen op signalen centraal staan) en raakt de zorg meer en meer planmatig ingebed in onze school.

Basisondersteuning

Is op alle gebieden op voldoende of op goed niveau.

Sterke punten

- Het dyslexieprotocol wordt goed ingezet.
- De scores op taal, rekenen en lezen zijn voldoende tot goed.
- De zorg wordt planmatig uitgevoerd, waarbij de principes van Handelingsgericht werken richtinggevend zijn.
- Verrijkingsonderwijs. Leerlingen met behoefte aan een uitdagend onderwijsaanbod, krijgen in de klas een verrijkingsaanbod volgens de principes van compacten en verrijken. Daarnaast is er op school een verrijkingsgroep ingericht waar kinderen een dagdeel per week worden uitgenodigd om samen te werken en te leren met ontwikkelingsgelijken.



Doelen voor de komende vier jaren

- Nog beter aansluiten bij de ontwikkelingsbehoeftes van ieder kind.
- Hoe kunnen we een kind, wat intensieve pedagogische begeleiding nodig heeft, beter begrijpen en aansturen?
- We stimuleren een verdere ontwikkeling van een veilige leeromgeving en een positief groepsklimaat.

Het Molenven ziet dit als voorwaarden voor iedereen om tot een optimale ontwikkeling te kunnen komen.

Extra ondersteuning

Wat kan Het Molenven bieden?

- Kinderen met speciale (leer-)behoeften vangen we zoveel mogelijk binnen de eigen jaargroep op. Kinderen

die zeer specifieke ontwikkelingsbehoeften hebben, krijgen daarnaast ondersteuning buiten de groep, door gespecialiseerde RT-ers en ambulante begeleiders.

Wat zijn grenzen, waar is weinig ervaring in

- De ondersteuning van kinderen met specifieke, fysieke en medische problemen.

We willen benadrukken dat we altijd per leerling bekijken of wij de goede ondersteuning kunnen bieden. De omstandigheden kunnen variëren.

Ambities voor de komende vier jaren

Het Molenven heeft vier ambities op papier gezet die worden opgenomen in het nieuwe schoolplan. Dit zijn de speerpunten waar we betreffend passend onderwijs aan werken.

1. Pedagogisch klimaat

We willen kinderen de juiste pedagogische ondersteuning geven en de uitgangspunten die genoemd worden in het schoolplan concreet vorm geven. Dit doel wordt door alle scholen binnen de ondersteuningseenheid Vught gesteld en gezamenlijk vorm gegeven. We streven op het Molenven naar een verdere ontwikkeling van een veilige leeromgeving en een positief groepsklimaat. Wij zien dit als belangrijke voorwaarden om tot ontwikkeling te komen.



2. Zorgbreedte

Het Molenven werkt in alle groepen volgens het principe van Handelingsgericht Onderwijs, met als doel alle leerlingen een berekend aanbod en onderwijsaanpak aan te bieden. Dit principe, waarbij we kinderen vanuit het directe instructiemodel clusteren op niveau, draagt bij om sterker naar onderwijsbehoeften van kinderen te kijken en kansen optimaal te benutten.

3. Verrijkingsonderwijs

Het aanbod en de vaardigheden die de kinderen in de verrijkingsgroep leren, willen wij inbedden in de groepen.

Om dit te realiseren zullen de specialisten hoogbegaafdheid hun kennis en kunde in gaan zetten om ook de leerkrachten in de groepen te begeleiden. Ook zullen zij de inzet van plustaken binnen thema's mee begeleiden.

4. Brede ontwikkeling

Het Molenven vindt een brede ontwikkeling van ieder kind belangrijk. Om alle kinderen hun talenten te laten ontdekken en helpen ontwikkelen, streven we (naast het aanbod van gedegen taal- en rekenonderwijs) naar een rijk en geïntegreerd aanbod van sport, cultuur, kunst en theater.



4.9 Zorg voor jeugd

Als basisschool Het Molenven zijn wij aangesloten op het signaleringssysteem “Zorg voor Jeugd”. “Zorg voor Jeugd” is bedoeld om problemen bij kinderen en jongeren in de leeftijd van 0-23 jaar in een vroegtijdig stadium te signaleren en vervolgens de coördinatie van zorg te organiseren. Op deze manier moeten risico’s met kinderen en jongeren worden voorkomen en kan in het belang van de jeugdige en zijn ouders/verzorgers hulp beter op elkaar worden afgestemd. Het signaleringssysteem “Zorg voor Jeugd” is beschikbaar gesteld door de gemeente. De gemeente heeft vanuit de wet maatschappelijke ondersteuning (wmo) namelijk de taak om problemen bij jeugdigen te signaleren en coördinatie van zorg te organiseren.

Binnen onze organisatie kunnen directie en interne leerling-begeleider zorgsignalen afgeven in “Zorg voor Jeugd”. Zo’n signaal geven zij alleen af, nadat zij de jeugdige en/of zijn ouders/verzorgers hierover hebben geïnformeerd. Bij het afgeven van een signaal wordt geen inhoudelijke informatie geregistreerd. In het systeem komt alleen te staan dat er zorgen zijn over een jeugdige. Als er twee of meer signalen in het systeem staan over dezelfde jeugdige, dan wordt automatisch een ketencoördinator aangewezen. Deze ketencoördinator is een professional van een hulpverleningsorganisatie. Hij/zij inventariseert wat er aan de hand is met de jeugdige en of het nodig is om in overleg met betrokken partijen een hulpverleningsplan op te stellen. Op www.zorgvoorjeugd.nl vindt u meer informatie over “Zorg voor Jeugd”.

4.10 Preventieve logopedie

Behalve de jeugdarts en de jeugdverpleegkundige van de afdeling Jeugdgezondheidszorg van de GGD komt ook de logopedist van de GGD op school. De aandacht is gericht op kinderen, die ongeveer 5 jaar zijn. De eerste screening vindt plaats d.m.v. vragenlijsten. Deze worden ingevuld door de ouders en de leerkracht. Wanneer uit de vragenlijsten blijkt, dat verder onderzoek niet nodig is, krijgt U schriftelijk bericht. Als blijkt uit de vragenlijsten dat het noodzakelijk is dat het kind door de logopedist wordt gescreend, dan vindt dit plaats op school en worden de ouders van de uitslag op de hoogte gebracht. Telefonisch spreekuur op maandag van 13.00u – 14.00u (tel: 073-6404570)

4.11 De schoolarts en de jeugdgezondheidszorg

De Jeugdgezondheidszorg, JGZ, heeft als taak het ondersteunen en begeleiden van de gezondheid van de jeugd van 4 tot 19 jaar. Een JGZ- team bestaat uit een jeugdarts, een assistente en een sociaal verpleegkundige. Samen hebben zij de zorg voor de leerlingen in het basisonderwijs. Het JGZ- team is gezamenlijk verantwoordelijk voor groepsgerichte preventieve zorg en individueel gerichte zorg. De afdeling Jeugdgezondheidszorg van de GGD is telefonisch bereikbaar onder nummer 073-6404523.

4.12 Wegwijs+

Op 1 januari 2015 is Wegwijs+ officieel van start gegaan. In Wegwijs+ werken Juvans (schoolmaatschappelijk werk), Jeugdzorg, Welzijn Vught, MEE, het Centrum voor Jeugd en Gezin en de afdelingen Arbeid & Inkomen en WegWijs van de gemeente samen. Onze school werkt samen met Wegwijs+ en de schoolmaatschappelijk werker is hierbij het eerste aanspreekpunt.

Het schoolmaatschappelijk werk is er voor ouders, kinderen en leerkrachten. De intern begeleider op school zorgt ervoor dat ouders of leerkrachten met vragen bij het schoolmaatschappelijk werk terecht kunnen. Samen met ouders wordt gekeken naar de zorgen die er zijn met betrekking tot een kind. De schoolmaatschappelijk werkster ondersteunt ouders bij opvoedingsvragen en geeft informatie over de ontwikkeling van kinderen en

problemen die zich daarbij kunnen voordoen. Bijvoorbeeld over dwars en druk gedrag, over angsten, over samen spelen en vriendschap, over verlies en verdriet, beginnende puberteit, zelfvertrouwen en weerbaarheid.

U kunt als ouders ook altijd een afspraak maken en op verzoek van ouders kan de schoolmaatschappelijk werkster een gesprek voeren met het kind. De schoolmaatschappelijk werker is bereikbaar via de intern begeleider op school, of op onderstaand telefoonnummer. Telefoon: 073 6580 750 / 06-15073180 of via de mail: info@wegwijsplus.nl.

4.13 preventie machtsmisbruik, PMM

Veiligheid is een basisbehoefte van iedereen. Bij gebrek aan veiligheid kun je niet goed functioneren. Daarom is het belangrijk dat iedereen zich goed kan voelen op school. Seksuele intimidatie en machtsmisbruik, zoals (digitaal) pesten, agressie en discriminatie, zorgen voor een gevoel van onveiligheid en vormen een bedreiging voor de ontwikkeling van iedereen die hiermee geconfronteerd wordt. In het kader van de algemene Arbo- wetgeving en de Kwaliteitswet voor het onderwijs uit 1998, zijn scholen verplicht een aantal zaken te regelen die hiermee nauw verband houden, zoals het vaststellen van een klachtenprocedure en het instellen van een klachtencommissie (Stichting KOMM). Belangrijke

onderdelen van de klachtenprocedure zijn het aanwijzen van een interne contactpersoon op school en het “benoemen” van een externe vertrouwenspersoon, die deskundig is op het terrein van machtsmisbruik en de gevolgen ervan. Ouders en/of leerlingen kunnen bij ons op school met vragen en klachten over ongewenste intimiteiten bij juffrouw Lia van den Houten en juffrouw Marian van den Meerendonk. Mevrouw Hendriks is vanuit de directie het aanspreekpunt. Voor verdere vragen over dit onderwerp kunt u contact opnemen met de school contactpersonen. Zie hoofdstuk 7.8 klachtenregeling KOMM.

Pesten is van alle tijden en kan helaas nooit volledig worden uitgesloten. In veel gevallen blijft het bij plagen of is pestgedrag incidenteel; het komt en het gaat. Toch wordt op school regelmatig en uitvoerig stilgestaan bij het onderwerp ‘pesten’. In algemene zin geldt dat pesten op school en in groepen niet wordt getolereerd. Bovendien geldt dat als pesten wordt gemeld er nooit sprake is van klikken. De schoolgemeenschap dient veilig en vertrouwd te zijn voor iedereen! Onze school wil een veilige plaats zijn om te spelen en te leren. Dit kunnen we o.a. bereiken door het naleven van onze kernwaarden.

De school kent een protocol waarin omschreven staat hoe er stapsgewijs te werk gegaan moet worden als er sprake is van pestgedrag. Heeft u daarnaast vermoedens van pestgedrag tegen/van uw kind, neem dan direct

contact op met de leerkracht en/of school contactpersoon PMM. Achterin deze schoolgids vindt u het protocol dat gehanteerd wordt bij ernstige ordeverstoring.



FIDES betekent vertrouwen en is een methodiek die werkt aan zelfvertrouwen, weerbaarheid en welbevinden, zodat kinderen durven en kunnen vertrouwen op hun eigen mogelijkheden en zich zo beter staande kunnen houden in een steeds veranderende wereld. Op onze school maken we in alle groepen gebruik van de symbolen van FIDES (www.fides-wbt.nl).

Door gebruik te maken van alledaagse symbolen wordt via praktische en zichtbare manieren inzicht te gegeven in jezelf en je omgeving. Het gaat er daarbij om dat je via sociale vaardigheden leert jezelf (bij) te sturen. Het team heeft een training doorlopen en hierdoor is de school gecertificeerd om FIDES in alle groepen in te zetten. Werken in doorgaande lijn én afstemming met ouders hierover achten wij van groot belang.



HET KWARTIER

5. Het Personeel

5. Het Personeel

5.1 Parttime en fulltime werken

Voor elke groep één leraar is een beeld dat nog nauwelijks voorkomt op een basisschool. Veel leerkrachten werken tegenwoordig parttime. Ons streven is om maximaal twee groepsleerkrachten op één groep te hebben. Het kan natuurlijk voorkomen, door bijvoorbeeld ziekte of verlof, dat er een derde leerkracht in een groep verschijnt.

5.2 Ziekte en verlof

Bij ziekte of verlof van een leerkracht stellen we alles in het werk om voor adequate vervanging te zorgen met de hulp van de vervangers pool. Soms kan het voorkomen dat er geen vervanging voor handen is. In dat geval kan het voorkomen dat de groep verdeeld wordt over diverse groepen. Dit gebeurt echter alleen als het niet anders kan. Het kan ook voorkomen dat we de leerlingen niet kunnen verdelen. In dat geval vragen we u om uw kind een dag thuis te houden. Mocht dit niet mogelijk zijn, dan wordt uw kind opgevangen in één van de andere groepen op onze school. Als we tot deze maatregel moeten besluiten zal u dat zo snel mogelijk worden meegedeeld. U mag ervan uitgaan dat wij alles in het werk stellen om te voorkomen dat wij een groep naar huis moeten sturen.

5.3 Scholing

Nieuwe ontwikkelingen in het onderwijs maken het noodzakelijk dat leraren zich voortdurend blijven scholen. Deze (na) scholing vindt over het algemeen plaats buiten de lesuren. Het kan ook zo zijn dat deze nascholing plaats vindt onder lestijd. In dat geval zorgen wij voor vervanging voor betrokkene. Er zijn elk jaar enkele studiedagen voor het hele team. Op deze dagen hebben de kinderen vrij. De studiedagen van het team staan aan het begin van een schooljaar vast. De data staan op het jaarrooster vermeld.

5.4 Stagiaires

In samenwerking met de Pabo 's- Hertogenbosch heeft Stichting Leijestroom een aantal opleidingsscholen opgezet. 3 scholen binnen de Stichting hebben zich verder doorontwikkeld als opleidingsschool en in principe worden de PABO studenten op die scholen geplaatst. Toch kan het voorkomen dat er PABO studenten op Het Molenven stage komen lopen. De stage is een vast onderdeel van de opleiding voor leraren basisonderwijs. Tijdens de stage blijft de groepsleerkracht volledig verantwoordelijk. Mocht er tijdens de les van een stagiaire iets met uw kind gebeuren waar u een gesprek over wilt hebben dan dient u zich tot



de groepsleerkracht te wenden. Wij bieden ook studenten van andere opleidingen een stageplaats aan. De afgelopen jaren hebben er studenten van het ROC sport en bewegen bij ons stage gelopen en studenten van het Koning Willem 1 college (onderwijsassistent in opleiding en helpende zorg en welzijn).



6. De ouders

6. De ouders

6.1 Betrokkenheid van de ouders

Wij vinden het erg belangrijk om een goed contact met de ouders te hebben. We stellen ons open op en informeren u zo goed mogelijk over allerlei belangrijke gebeurtenissen op onze school, over allerlei schoolzaken en hoe uw kind zich op school ontwikkelt. Wij verwachten van ouders dat zij ons ook informeren over belangrijke zaken die de school t.a.v. het kind behoort te weten. Een goede samenwerking en contact tussen school en thuis bevordert het welbevinden van de kinderen. Daar zijn we samen verantwoordelijk voor.

6.2 Ouderavonden

In het begin van het schooljaar wordt er voor de ouders in de nieuwe klas van hun kind een informatie avond georganiseerd. Op deze avond krijgt u uitleg over de inhoud van het onderwijs in de betreffende jaargroep en krijgt u informatie over allerlei praktische en organisatorische zaken die in dat schooljaar van belang zijn.

Na het eerste en tweede rapport is er een ouderavond. Het rapport en de toetsen worden dan mondeling toegelicht in het 'tien minutengesprek'. U krijgt over de datum en het tijdstip van de ouderavonden op tijd informatie. Als u de gereserveerde tijd te kort vindt, kan er een andere afspraak gemaakt worden. Alle kinderen vinden het prettig als hun

ouders regelmatig met de eigen leerkracht contact hebben. Oudergesprekken zijn voor alle leerlingen van groot belang. Gesprekken na het derde rapport zijn facultatief. De ouders en leerkrachten kunnen dan eventueel op eigen initiatief met elkaar contact opnemen als daar aanleiding toe is. Voor ouders van kinderen van groep 1 en 2 zijn er in november en in mei/juni 'tien minutengesprekken'.

6.3 Oudervereniging en medezeggenschapsraad

Oudervereniging (OV):

Op het Molenven zijn ouders actief betrokken bij tal van activiteiten. Culturele thema's, identiteit, sportmanifestaties, schoolreis, en niet te vergeten feesten zoals Kerstmis, carnaval en het zomerfeest zijn onderwerpen waar veel ouders zich mee bezig houden. Vele activiteiten worden in nauwe samenwerking met het schoolteam georganiseerd door de oudervereniging. Het doel van de oudervereniging is het bevorderen van de samenwerking en de communicatie tussen ouders en het schoolteam. Ook helpt de oudervereniging bij activiteiten die de goede gang van het onderwijs en het welzijn van de leerlingen ten goede komen. Structurele samenwerking tussen ouders en team is belangrijk; het zorgt voor nieuwe impulsen en maakt de school zoals die is. In principe zijn





alle ouders lid van de oudervereniging. Eén keer per jaar wordt een algemene ledenvergadering georganiseerd waar met de ouders ideeën en plannen worden besproken. Het bestuur van de oudervereniging telt 5 leden die gekozen worden door de leden (de ouders). Het bestuur heeft een belangrijke signalerende functie en ze treedt op als schoolvertegenwoordiging bij speciale aangelegenheden. De vergaderingen van het bestuur zijn openbaar; u bent daarbij als toehoorder van harte welkom. De vergaderdata worden via de jaarkalender bekend gemaakt.

Medezeggenschapsraad en gemeenschappelijke medezeggenschapsraad

Op 1 februari 1982 is de Wet Medezeggenschap Onderwijs een feit geworden. Deze wet regelt de structuur waarop de twee groeperingen, ouders en de onderwijsgeevenden, inspraak hebben. In deze wet wordt voorgeschreven, dat op elke school een medezeggenschapsraad wordt ingesteld, bestaande uit een gelijk aantal vertegenwoordigers van personeel en ouders. Aan de hand van een reglement adviseert deze raad het schoolbestuur en de directie in alle zaken die de school aangaan. Bepaalde besluiten van het bestuur of de directie hebben vooraf instemming nodig van deze raad, terwijl bij andere zaken vooraf advies gevraagd wordt. De medezeggenschapsraad bestaat uit 6 of 4 personen: 3 of 2 ouders en 3 of 2 leerkrachten. Gezien het aantal scholen is het voor het bestuur ondoenlijk om met alle MR-raden van de individuele scholen te vergaderen

ter vaststelling van beleid. Daarom wordt er bij school overstijgend beleid door het bestuur gesproken met de Gemeenschappelijke Medezeggenschapsraad (GMR). De leden van de GMR worden voorgedragen door de MR-voert overleg met de GMR.

6.4 Ouderhulp bij het onderwijs

Aan het begin van het nieuwe schooljaar wordt er in iedere klas gevraagd wie van de ouders voor de duur van een schooljaar klassenouder wil worden. De klassenouder helpt de groepsleerkracht bij de organisatie van specifieke klassenactiviteiten zoals bijvoorbeeld het regelen van ouders om te rijden naar een excursie. Verder werkt de school met activiteitencommissies. De ouders die in een commissie zitting nemen regelen in samenspraak met de verantwoordelijke leerkracht de activiteit waarvoor ze gekozen hebben. Enkele voorbeelden van commissies zijn; Sint commissie, School en geloof, zomerfeestcommissie, schoolreiscommissie etc. Als u zich wilt inzetten voor de school dan is het raadzaam om dat door te geven aan de oudervereniging. Zij coördineren de ouderhulp.

6.5 Ouderbijdrage

Het onderwijs aan onze school is kosteloos. De oudervereniging vraagt per kind een vrijwillige bijdrage. Met dat geld worden zaken gefinancierd waarvoor de school van de rijksoverheid geen vergoeding krijgt zoals cadeautjes bij Sinterklaas en traktaties tijdens diverse

feesten. De oudervereniging van onze school heeft besloten om op een aantal vlakken het onderwijsleerproces financieel te ondersteunen. De methode Leefstijl wordt o.a. gefinancierd door de oudervereniging. De vrijwillige ouderbijdrage voor het schooljaar 2015-2016 bedraagt 50 euro per kind. Ouders met een laag inkomen kunnen in aanmerking komen voor een tegemoetkoming van Stichting Leergeld. Folders over deze Stichting zijn verkrijgbaar op het directiekantoor.

6.6 Sponsoring

Bij sponsoring gaat het om geld, goederen of diensten die een sponsor verstrekt aan de school. De sponsoring dient verenigbaar te zijn met de onderwijskundige en pedagogische opdracht van de school. Daarnaast mag sponsoring de objectiviteit, de geloofwaardigheid, de betrouwbaarheid en onafhankelijkheid van het onderwijs, de school en de daarbij betrokkenen niet in gevaar brengen. Tenslotte kan en mag sponsoring de onderwijsinhoud, de continuïteit van het onderwijs nooit beïnvloeden of afhankelijk daarvan maken. Bovenstaande geldt ook voor een schenking.

Wij houden ons aan de convenant sponsoring in het primair- en voortgezet onderwijs, 15 maart 2002, zoals die in het Gele Katern nummer 9 van 10 april 2002 is opgenomen. Het Gele Katern is een uitgave van het Ministerie van OCW.



6.7 Overblijven

Alle leerlingen blijven tussen de middag over in hun eigen klas onder toezicht van de leerkracht. Na het eten gaan zij buitenspelen, ook hier houden de leerkrachten toezicht op het buiten spelen.

6.8 Voor- en naschoolse opvang- "Alles onder één dak"

Basisschool Het Molenven is gevestigd in KindCentrum "Het Kwartier". In dit nieuwe Kindcentrum worden ook de kinderdagopvang en peuterarrangementen verzorgd door Partou en Stichting Peuterspeelzalen Vught. Alles onder één dak, dus hoeft uw kind niet op en neer te reizen en ook niet te wennen aan een andere omgeving.



7. Regels, protocollen en roosters

7. Regels, protocollen en roosters

7.1 Verzekeringen

Het is een misverstand dat de school voor alles verzekerd is. Als uw kind op school iets kwijtraakt of bijvoorbeeld schade aan een jas of een bril oploopt is de school niet aansprakelijk. Alleen als aangetoond kan worden dat de school ernstig in gebreke is gebleven kan de school aansprakelijk worden gesteld voor de geleden schade. Het schoolbestuur heeft voor dergelijke gevallen een aansprakelijkheidsverzekering voor bedrijven. Voor alle leerlingen heeft Stichting Leijestroom een collectieve schoolongevallenverzekering afgesloten. De collectieve schoolongevallenverzekering geeft dekking tijdens alle schoolactiviteiten en onderweg van en naar school. Door deze verzekering zijn de leerlingen o.a. tijdens schooluitjes verzekerd.

7.2 De schooltijden

De begin- en eindtijden zijn voor alle kinderen gelijk. Wij hanteren het 5-gelijke dagen model. De schooldag begint om 8.30 uur en eindigt om 14.00 uur. De leerlingen dienen op tijd op school te komen, maar niet voor 8.15 uur. Om de lessen op tijd te kunnen beginnen wordt bij aanvang van de lessen een belsignaal gegeven. Kinderen en ouders mogen 10 min. voor aanvang tijdens de inlooptijd naar binnen. In

de ochtend hebben de leerlingen 15 minuten pauze. De middagpauze is van 11.45 uur tot 12.30 uur. In deze tijd nuttigen de kinderen hun lunch en spelen buiten.

7.3 Leerplicht en schooltijden

Kinderen mogen de school bezoeken en officieel ingeschreven staan vanaf het moment dat zij 4 jaar zijn. Vanaf 5 jaar zijn leerlingen leerplichtig. Wettelijke voorschriften m.b.t. de schooltijden: De onderwijstijd over 8 jaren is minimaal 7520 uur. In het schooljaar mogen 7 weken van 4 dagen zijn, bovenop de weken die al vierdaags zijn i.v.m. Christelijke feestdagen. De oudergeleding van de Medezeggenschapsraad heeft instemmingsrecht bij het vaststellen of wijzigen van de schooltijden. Scholen moeten in de schoolgids aangeven in welke weken vier dagen wordt lesgegeven.

7.4 Het aanmelden en afmelden van een (nieuwe) leerling

Wanneer een kind naar school gaat, krijgt het te maken met toelating. In een uitvoerig eerste kennismakingsgesprek tussen ouder(s) en directie wordt de leerling op onze school aangemeld en meestal toegelaten. Deze toelating mag, op grond van wettelijke criteria, niet afhankelijk

zijn van een financiële ouderbijdrage. Op basisschool Het Molenven is de toelating niet onbeperkt. Bij een bestaande klassengrootte van 30 leerlingen worden er in die betreffende groep geen nieuwe leerlingen meer ingeschreven.

Het aanmelden, zoals ook het afmelden van leerlingen is een officiële aangelegenheid en dient altijd schriftelijk bij de directie te gebeuren. De benodigde inschrijfformulieren worden door de school verstrekt. Ouders/verzorgers geven op dit inschrijfformulier aan of er met betrekking tot het kind bijzonderheden zijn, waardoor het kind extra zorg behoeft, of die een toelating tot de school in de weg zouden kunnen staan. Wanneer er tussen het tijdstip van aanmelden en de eerste schooldag extra bijzonderheden ontstaan, dan zijn de ouders/verzorgers verplicht dit aan de school te melden. Onvolledige of niet tijdige informatieverstrekking kan aanleiding geven tot het niet toelaten of achteraf verwijderen van uw kind. Bij aanmelden van nieuwe leerlingen kunnen ouders/verzorgers hun eventuele voorkeur voor een bepaalde groep aangeven. Wij willen onze groepen evenredig en stabiel vullen. Daarom wordt bij toewijzing rekening gehouden met de voorkeur, maar is er zeker geen garantie



dat aan deze voorkeur altijd gevolg gegeven kan worden. Bij tussentijdse afmelding van een leerling neemt de directie altijd contact op met de nieuwe school. Nadat een inschrijfbevestiging van de andere school is ontvangen, wordt het kind uit het schoolregister geschreven via een bericht aan de onderwijsambtenaar van de gemeente.

7.5 Schorsing en/of verwijdering

Beslissingen over schorsing en/of de verwijdering van een leerling berust bij het schoolbestuur. Dergelijke maatregelen worden pas genomen wanneer er gedocumenteerd kan worden aangetoond dat alle mogelijkheden zijn uitgeput om oplossingen te vinden voor de gezins situatie waarin schorsing en/of verwijdering het enige redelijke alternatief blijkt. De klachtenregeling treft u in hoofdstuk 7.9 van deze schoolgids aan.

7.6 Verlof aanvragen en ziekmelding

Het aanvragen van verlof dient altijd schriftelijk en met redenen omkleed bij de directie te gebeuren. Dergelijk verlof dient altijd persoonlijk bij de directeur te worden aangevraagd middels een 'aanvraagformulier vakantie en verlof'. Elke afwezigheid van leerlingen wordt dagelijks door de groepsleerkracht genoteerd. Wanneer er sprake is van ongeoorloofd verzuim, wordt dat door de directie bij de leerplichtconsulent van de gemeente gemeld. Daartoe is de schooldirectie wettelijk verplicht. Is uw kind ziek dan hoort de groepsleerkracht dat graag voor aanvang van de schooldag.

7.7. Richtlijnen verlof buiten de schoolvakanties

Een verzoek om vakantieverlof op grond van artikel 13a van de leerplichtwet 1969 dient minimaal 2 maanden tevoren schriftelijk aan de directeur te worden voorgelegd.

Verlof indien:

Het wegens de specifieke aard van het beroep van één van de ouders slechts mogelijk is om buiten de schoolvakanties op vakantie te gaan. Het betreft de enige mogelijkheid in dat schooljaar om eenmaal met het gezin op vakantie te gaan. Een werkgeversverklaring wordt overlegd waaruit blijkt dat verlof binnen de officiële schoolvakanties in het gehele schooljaar niet één keer mogelijk is.

Vakantieverlof mag:

Hooguit eenmaal per schooljaar worden verleend. Niet langer duren dan 10 schooldagen. Niet plaatsvinden in de eerste twee lesweken van het schooljaar.

Wanneer wordt een verzoek zeker afgewezen:

- Familiebezoek in het buitenland.
- Vakantie in een goedkopere periode of in verband met een speciale aanbieding. Vakantie in verband met een gewonnen prijs.
- Vakantie bij gebrek aan een andere boekingsmogelijkheid.
- Uitnodiging van familie of vrienden om buiten de eigen schoolvakanties op vakantie te gaan.

- Eerder vertrekken of later terugkeren in verband met verkeersdrukke.
- Verlof voor een kind omdat andere kinderen uit het gezin al of nog vrij zijn.
- Deelname aan sportieve of culturele evenementen buiten schoolverband.

Gewichtige omstandigheden voor 10 of minder schooldagen per schooljaar. Een verzoek om extra verlof in geval van gewichtige omstandigheden op grond van het gestelde in artikel 14 lid 1 van de leerplichtwet voor 10 schooldagen per schooljaar of minder, dient vooraf of binnen twee dagen na ontstaan van de verhindering aan de directeur van de school te worden voorgelegd. Hiervoor gelden de volgende voorwaarden:

Voor het voldoen aan de in Nederland algemeen geldende wettelijke en godsdienstige verplichting voor zover dit absoluut niet buiten de lesuren kan geschieden.

Voor verhuizing voor ten hoogste 1 dag (binnenland) of 2 dagen (buitenland).

Voor het bijwonen van het huwelijk van bloed- of aanverwanten t/m de 3e graad voor 1 of ten hoogste 2 dagen (afhankelijk waar het huwelijk wordt gesloten).

- Bij ernstige ziekte van ouders of bloed- of aanverwanten t/m de 3e graad. Duur in overleg met de directeur.

- Bij overlijden van bloedverwanten in de 1e graad voor ten hoogste 4 dagen.
- Bij overlijden van bloedverwanten in de 2e graad voor ten hoogste 2 dagen.
- Bij overlijden van bloedverwanten in de 3e of 4e graad voor ten hoogste 1 dag.
- Bij 25-, 40- en 50-jarig ambtsjubileum en 12 ½ -, 25-, 40-, 50- en 60-jarig huwelijksjubileum van ouders of grootouders voor 1 dag.

Voor andere naar het oordeel van de directeur belangrijke redenen, maar geen vakantieverlof.

Gewichtige omstandigheden meer dan 10 schooldagen per jaar. Een verzoek om extra verlof in geval van gewichtige omstandigheden op grond van artikel 14 lid 3 van de leerplichtwet 1969 voor meer dan 10 schooldagen per schooljaar dient minimaal 1 maand tevoren via de directeur van de school, bij de leerplichtambtenaar van de woongemeente te worden voorgelegd.

Verlof indien:

De ouders dienen een getekende verklaring van een arts of een maatschappelijk werk(st)er te overleggen waaruit blijkt dat een verlof noodzakelijk is op grond van medische of sociale indicatie betreffende één van de gezinsleden.



Waarschuwing:

Tegen de directeur zal proces verbaal worden opgemaakt wanneer deze zijn/haar verplichting om mededeling van ongeoorloofd verzuim te doen aan de leerplichtambtenaar niet nakomt. Tegen de ouders die hun kind(eren) zonder toestemming van school houden, zal proces verbaal worden opgemaakt.

Na ondertekening van het formulier door de directie dient u ook altijd zelf bij de leerkracht melding te maken van de tijdelijke afwezigheid van uw kind. Ook eventuele huiswerkopdrachten krijgt u dan. Voor informatie: www.lvla.nl/leerplicht.html.

7.8 Klachtenregeling, KOMM

Klachtenregeling stichting KOMM, onafhankelijke klachtencommissie machtsmisbruik in het onderwijs Zuid Nederland.

Inleiding

Overall waar mensen samenwerken kan iets fout lopen. Ook op een school. Soms is dat onopzettelijk, soms opzettelijk. Degenen die zich het slachtoffer voelen van gedragingen of beslissingen van anderen, kunnen dat als een klacht beschouwen. In deze samenvatting willen we u informeren wat u kunt doen als u een klacht heeft over de school of iemand op die school. De school is aangesloten bij de Stichting KOMM (Klachten Over Machtsmisbruik) en heeft daarmee ook de klachtenregeling van de Stichting overgenomen. Hieronder leest u wat dat betekent als u een klacht heeft.

Dit is slechts een samenvatting. Wilt u een klacht indienen, vraag dan om de volledige klachtenregeling en toelichting.

Aard van de klacht

In de klachtenregeling wordt onderscheid gemaakt tussen klachten over machtsmisbruik en 'overige' klachten. Onder machtsmisbruik verstaan we seksuele intimidatie, discriminatie, agressie/geweld/pesten. De overige klachten kunnen gaan over bijvoorbeeld begeleiding van leerlingen, toepassing van strafmaatregelen, beoordeling van leerlingen, de schoolorganisatie.

Bemiddeling

Bij een klachtbehandeling zijn er meestal alleen maar verliezers. Daarom bestaat de mogelijkheid om te kiezen voor bemiddeling. Daarbij zal de bemiddelaar de partijen helpen zelf een oplossing te vinden voor hun problemen op een manier waar beiden zich in kunnen vinden. Mocht de bemiddeling mislukken of mocht u de klacht te ernstig vinden voor bemiddeling, dan kan uiteraard toch een klacht worden ingediend.

Overige 'klachten': de interne klachtencommissie

We gaan ervan uit dat u met een klacht in eerste instantie naar de betrokkene(n) gaat, bijvoorbeeld de leerkracht. Komt u er samen niet uit, dan kunt u bij de directie van de school terecht. Bent u nog niet tevreden dan kunt u het bevoegd gezag, de stichtingsdirecteur/bestuur, inlichten. Het bevoegd gezag zal samen met u naar een oplossing zoeken.

Klachten over machtsmisbruik

Soms is er sprake van ernstige klachten, over een vorm van machtsmisbruik. Het is belangrijk om deze klachten niet binnen de school zelf af te handelen, maar daarvoor onafhankelijke, externe deskundigen in te schakelen. De klachtenregeling van de Stichting KOMM voorziet hierin. Binnen de school kunt u in eerste instantie een beroep doen op de interne contactpersonen en buiten de school op de externe vertrouwenspersoon. Wilt u een officiële klacht indienen, dan kan dat bij de

onafhankelijke klachtencommissie of het bevoegd gezag (stichtingsdirecteur/bestuur) van de school die de klacht dan doorverwijst naar de externe klachtencommissie.

Intern contactpersoon

Binnen de school zijn één of meer personen aangewezen waar u bij terecht kunt met een klacht over machtsmisbruik door iemand van de school (personeel, leerlingen, ouders, vrijwilligers, enz.) U vindt de naam van de contactpersonen in hoofdstuk 4.13. De contactpersoon zal naar uw verhaal luisteren. De contactpersoon gaat niet zelf met de klacht aan de slag maar verwijst u, indien nodig, door naar de externe vertrouwenspersoon.

Extern vertrouwenspersoon

De school heeft één of twee externe vertrouwenspersonen toegewezen gekregen, die deskundig zijn op het terrein van machtsmisbruik en de gevolgen ervan. De externe vertrouwenspersoon is een arts van de GGD Noord-Brabant. De externe vertrouwenspersoon zal met u over de klacht praten en kijken welke volgende stappen wenselijk zijn. Dat kan een vorm van hulpverlening zijn, het indienen van een klacht en/of het doen van aangifte bij de politie. U beslist welke stappen u wilt zetten, de vertrouwenspersoon ondersteunt u desgewenst daarbij. Heeft u geen vertrouwen in de interne contactpersoon, dan kunt u rechtstreeks contact opnemen met de externe vertrouwenspersoon.

De externe klachtencommissie

Mocht u een officiële klacht willen indienen, dan komt u terecht bij de onafhankelijke klachtencommissie van de Stichting KOMM. Bij voorkeur is de klacht eerst besproken met de interne contactpersoon en/of de externe vertrouwenspersoon, maar rechtstreeks indienen bij de klachtencommissie mag ook. De commissie bestaat uit drie leden, die deskundig zijn op het gebied van onderwijs, machtsmisbruik en recht. De voorzitter is een jurist, de twee andere leden zijn gedragsdeskundigen. De commissie heeft een ambtelijk secretaris. De externe klachtencommissie zal u en de aangeklaagde uitnodigen voor een hoorzitting. Het liefst hoort de commissie de klager en de aangeklaagde in elkaars aanwezigheid, maar als één van de partijen daar bezwaar tegen heeft, kan daarvan worden afgeweken. De commissie zal vaak ook getuigen horen. Daar kunnen de klager en de aangeklaagde bij aanwezig zijn. Ook kunnen zij zelf getuigen noemen. Als het wenselijk is om jonge kinderen te horen, zal dat meestal niet door de voltallige commissie gebeuren en zeker niet met de aangeklaagde erbij. De gedragsdeskundigen uit de commissie zullen het kind interviewen en dat opnemen op video.

Advies aan het bevoegd gezag

Wanneer de klachtencommissie klaar is met haar onderzoek doet ze uitspraak of de klacht wel of niet gegrond is. Bij een gegronde klacht wordt bovendien een advies aan het bevoegd gezag gegeven over te nemen maatregelen. Het



bevoegd gezag, de klager en de aangeklaagde krijgen de uitspraak en het advies op schrift. Het bevoegd gezag beslist wat ze met het advies doet en laat dat aan alle partijen weten. Als ze het advies van de klachtencommissie niet opvolgt, moet ze dat uitvoerig toelichten.

Tot slot

Natuurlijk hoopt iedereen dat het nooit nodig zal zijn om een klacht in te dienen. De school voelt zich, samen met u, verantwoordelijk voor het realiseren van een veilige school met een prettig pedagogisch klimaat. Mocht het

onverhoopt toch nodig zijn om een klacht in te dienen, dan kunt u terecht in uw eigen regio: Stichting KOMM.

[Ambtelijk secretaris Regio Midden/Oost](#)

Stichting KOMM

T.a.v. Mevr. G. van Rangelrooij

Postbus 32

5328 ZG Rossem

Tel: 06-53 10 77 31

Email: k.o.m.m@tiscali.nl

Bestuur

Stichting KOMM
p/a Postbus 396
5201 AJ 's –Hertogenbosch
Email: kommadk@gmail.com

Klachtmelding over seksuele intimidatie, seksueel misbruik, ernstig psychisch of fysiek geweld: meldpunt vertrouwensinspecteur: 0900-1113111.

7.9 Protocol inzake ernstige ordeverstoring

Indien de school onverhoopt wordt geconfronteerd met ernstige ordeverstoring herhaaldelijk of structureel onaangepast gedrag handelen wij volgens onderstaand protocol:

De leerkracht informeert de ouder(s) over de feiten en de oplossingen die hij/zij in deze heeft aangedragen, De leerkracht treedt in overleg met de ouders met als doel gezamenlijk naar oplossingen te zoeken en zich te verzekeren van de medewerking van betrokken ouder(s), om het gedrag bij te sturen.

Op het moment dat de leerkracht met betrokkenheid van de directeur moet constateren dat de gezamenlijke inspanningen niet leiden tot de noodzakelijk geachte aanpassingen van het gedrag en/of de medewerking van de ouder(s) ontbreekt, volgt overleg met ouder(s), leerkracht en directeur, Ongeacht de verdere inhoud van dit overleg, zal de ouder(s)

medegedeeld worden dat bij aanhoudend ongewenst gedrag en/of gebrek aan medewerking van de ouder(s), het schoolbestuur voorgesteld wordt om over te gaan tot een dag schorsing; de school stelt tevens inspectie en leerplichtambtenaar hiervan in kennis, Bij voortdurende van het onaangepaste gedrag wordt tot schorsing overgegaan, inspectie en leerplicht- ambtenaar worden hierover geïnformeerd, Indien hierna alsnog geen positief resultaat is geboekt, zal uiteindelijk het schoolbestuur verzocht worden, om tot definitieve verwijdering van de betreffende leerling over te gaan; de school stelt tevens inspectie en leerplichtambtenaar hiervan in kennis.

Binnen dit protocol gelden de volgende gronden: de leerling verstoort in hoge mate en/of bij voortdurende de goede gang van zaken van het onderwijs in de groep, en/of de leerling vormt een gevaar voor andere leerlingen, en/of de leerling vormt een gevaar voor zichzelf.

7.10 Protocol voor het vervoeren van kinderen onder schooltijd

Vervoer van kinderen per auto.

Wanneer de school bij het vervoeren van kinderen gebruik maakt van auto's van ouders en/of leerkrachten dan zijn de volgende voorwaarden van toepassing:

Verplichtingen bestuurder/eigenaar auto:

De auto dient te beschikken over gordels voor en achter in

de auto en indien nodig (kind < 1,35 m.) autostoeltjes of zittingverhogers. Alle leerlingen en bijrijder(s) dragen een gordel tijdens de autorit. Er mogen maximaal het aantal leerlingen en bijrijder(s) mee in de auto als dat er gordels in de auto aanwezig zijn. De bestuurder is verplicht voor de auto een ongevallenverzekering voor inzittenden of schadeverzekering voor inzittenden te hebben afgesloten, ten hoogste het aantal personen waarvoor deze verzekering dekking biedt mag worden vervoerd met deze auto. Het moet voor de chauffeurs duidelijk zijn dat zij kinderen op vrijwillige basis vervoeren en zij de school noch het bestuur aansprakelijk kunnen stellen voor enige schade geleden bij of vanwege het vervoer van kinderen.

Verplichtingen school/leerkracht:

Via de school is een verzekering gesloten waarbij letselschade gedekt is/opgelopen tijdens schoolactiviteiten gedekt is. De school/leerkracht is verantwoordelijk voor het telkens bekend maken van dit vervoerprotocol aan ouders en/of anderen die rijden voor schoolactiviteiten. De school/leerkracht zorgt voor een duidelijke routebeschrijving.

Verkort overzicht van wettelijke eisen ten aanzien van het vervoer van kinderen in een auto;

alle kinderen en overige inzittenden dienen een autogordel te dragen; kinderen, ouder dan 3 jaar en kleiner dan 1,35 meter moeten een goedgekeurd (ECE 44/03 of 44/04) autostoeltje of zittingverhoger met autogordel gebruiken;

indien geen of niet genoeg zittingverhogers in de auto aanwezig zijn mogen tijdens ritjes voor school de kinderen, ook kleiner dan 1,35 m, de gordel gebruiken. Volgens de wetgeving dient het eigen kind, indien kleiner dan 1,35 m, wel van de aanwezige zittingverhoger gebruik te maken. Voor uitgebreide toelichting: www.3vo.nl.

Vervoer van kinderen per fiets.

Wanneer de school bij het vervoeren van leerlingen uit de groepen 7 en 8 gebruik maakt van fietsen, onder begeleiding van ouders en/of leerkrachten, dan dient aan de volgende voorwaarden te worden voldaan;

Minimaal 2 volwassen begeleiders per groep*.

De begeleiders zijn herkenbaar d.m.v. verkeersshesjes (aanwezig op school).

In ieder geval dient voor en achter de groep een begeleider in een verkeersshesje te fietsen.

Kinderen en begeleiders dienen te beschikken over deugdelijke fietsen.

Met de kinderen zijn duidelijke gedragsregels afgesproken bij het fietsen.

* Het aantal begeleiders per groep is afhankelijk van het aantal kinderen:

10 kinderen en minder	2 begeleiders
11 tot 30 kinderen	2 begeleiders
31 tot 40 kinderen	3 begeleiders

7.11 Protocol hoofdluiscontrole

In de week na iedere vakantie worden de leerlingen op hoofdluis gecontroleerd door een luizenteam bestaande uit ouders van de groep waarin hun kind zit. Het luizenteam heeft als taak te controleren of er leerlingen besmet zijn met hoofdluis. Wanneer er besmetting bij een leerling op school is vastgesteld worden ouder(s)/verzorger(s) van de betreffende leerling door de groepsleerkracht op de hoogte gesteld. Deze worden dan verzocht hun kind zo snel mogelijk te behandelen. De ouder(s)/verzorger(s) van medeleerlingen worden door middel van een brief, die de groepsleerkracht dezelfde dag meegeeft, op de hoogte gebracht dat er hoofdluis is geconstateerd in de groep.

Ervan uitgaand dat ouders/verzorgers een hoofdluis-besmetting direct melden op school, maar ook in het geval dat de besmetting op school wordt geconstateerd, gaan we direct over tot de volgende actiepunten; de luizenmoeders van de betreffende klas komen in actie om alle leerlingen van die klas te controleren. Er wordt een brief (standaard vanuit de GGD) meegegeven aan de leerlingen waarin staat vermeld dat er hoofdluis in de klas is geconstateerd. De leerkracht zorgt voor de verspreiding van de kopieën. Indien besmetting op school is vastgesteld (dus niet door ouders is gemeld) moeten de luizenmoeders dit melden aan de leerkracht, die vervolgens de ouders hiervan in kennis stelt. Na een week is het belangrijk dat er een na controle plaatsvindt. De hoop is dan natuurlijk dat het "gevaar" geweken is, mocht dit niet het geval zijn dan volgt weer dezelfde procedure als de week ervoor.





7.12 Protocol voor buitenschoolse Remedial Teaching

Uitgangspunt:

Art. 41 van de WPO: De leerlingen nemen deel aan alle voor hen bestemde onderwijsactiviteiten. Het bevoegd gezag kan op verzoek van de ouders een leerling vrijstellen van het deelnemen aan bepaalde onderwijsactiviteiten. Het heeft daartoe mogelijkheden in de verlofregeling (art. 11 Leerplichtwet: Gewichtige Omstandigheden). De directeur heeft namens het bevoegd gezag de bevoegdheid om verlof te geven. De directeur kan te maken krijgen met 3 soorten verlofverzoeken.

Vakantieverlof: Daarvoor zijn de criteria vastgesteld en op iedere school bekend

Verlof voor een behandeling die niet tot de competentie van de school behoort. Te denken valt hierbij aan allerlei medische en paramedische behandelingen en behandelingen in het kader van ambulante begeleiding door een REC- school. De behandeling vindt buiten schooltijd plaats, maar indien dit alleen onder schooltijd mogelijk is, wordt er verlof voor gegeven.

Verlof voor een behandeling die wel tot de competentie van de school behoort op didactisch/cognitief gebied. De directeur kan hiervoor verlof geven als de behandeling geïndiceerd is.

Onder indicering verstaan we dat de noodzaak gediagnosticeerd is door een orthopedagoog/psycholoog die de bevoegdheid heeft de zorg te indiceren/diagnosticeren. Van deze indicatiestelling/diagnose zal een schriftelijke gewaarmerkte verklaring moeten worden overlegd welke niet ouder mag zijn dan 2 jaar. De behandeling moet vervolgens ook geschieden door een bevoegd en/of gecertificeerd persoon. De totale duur van het verlof mag per jaar niet meer bedragen dan 10 dagen (in uren gezien 55 uren). Door het geven van verlof is de school tijdens de vastgelegde verlofperiode niet verantwoordelijk voor de leerling en dus ook niet aansprakelijk bij eventuele gebeurtenissen tijdens de verlofperiode.

7.13 Privacyrecht

1. Gedurende het schooljaar worden regelmatig foto- of filmopnamen gemaakt van leerlingen tijdens schoolactiviteiten. De school kan deze foto's / filmopnamen gebruiken voor schooldoeleinden zoals plaatsing in de nieuwsbrief of op de website.
2. Mocht u bezwaar hebben tegen het plaatsen van foto's waarop uw kind staat afgebeeld, dan kunt u dit melden bij: info@molenven.nl
3. Dit jaar gaan we van start met een Facebook-pagina van school. Hiervoor willen we ook foto's gebruiken van de kinderen. Aan het begin van dit schooljaar wordt aan alle ouders gevraagd of ze al dan niet bezwaar hebben tegen plaatsing op de social media van onze school.

7.14 Vakantierooster, studiedagen en roostervrije dagen 2015-2016

Vakanties 2015-2016 Het Molenven	
Herfstvakantie	26 t/m 30 oktober 2015
Kerstvakantie	Vrijdagmiddag 18 december 2015 t/m 1 januari 2016
Carnavalsvakantie	8 t/m 12 februari 2016
Paasvakantie	25 maart t/m 1 april 2016
Meivakantie	25 april t/m 6 mei 2016
Pinksteren	16 mei 2016
Zomervakantie	Vrijdagmiddag 22 juli t/m 2 september 2016

Studiedagen, vrije dagen groep 1 t/m 8

1 en 2 oktober 2015

10 november 2015

18 januari 2016

6 juli 2016

7.15 Groepsindeling schooljaar 2015-2016 en inzet personeel

Managementteam

Directie	Mw. Hetty Hendriks
Teamleiders	De heer Juan Bertrums, onderbouw Mw. Lucy Boers, bovenbouw
Zorgcoördinatoren	Mw. Mariët van de Ven, onderbouw Mw. Nicole Wijkamp, bovenbouw

Begeleiding vanuit de zorg

Verrijkingsgroep	Mw. Lucy Boers Mw. Jessica van Leeuwen
-------------------------	---

Zorgarrangementen

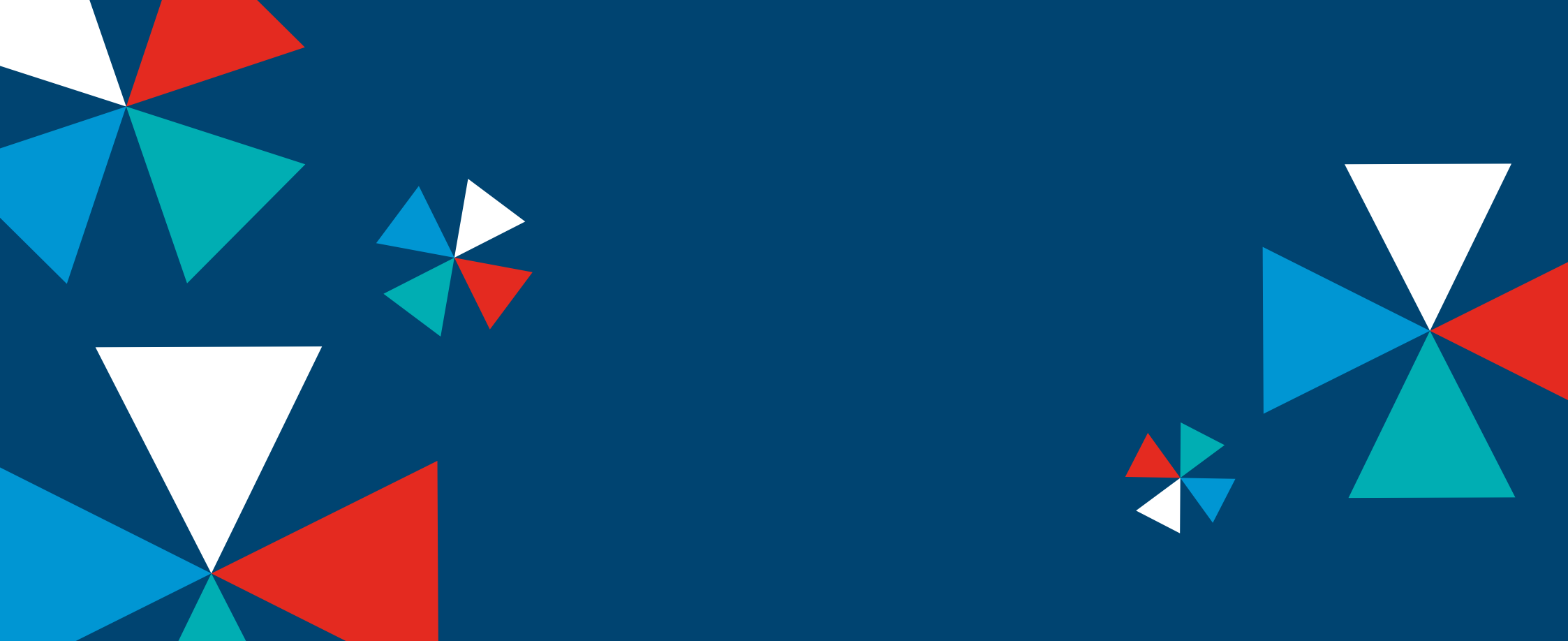
begeleiding	Mw. Mariët van de Ven Mw. Nicole Wijkamp
--------------------	---

Onderwijs ondersteunend personeel

Administratief medewerkster	Mw. Marjo Höwer
Conciërges	De heer Hassan Rerhioui

Groepen

Groep 1-2 a	Mw. Lia van den Houten, Mw. Joyce van Eerd
Groep 1-2 b	Mw. Marian van den Meerendonk, Mw. Joyce Hoksbergen
Groep 1-2 c	Mw. Dominique van de Wouw, Mw. Joyce Hoksbergen
Groep 3a	De heer Juan Bertrums, Mw. Noortje van der Weijden
Groep 3b	Mw. Marie-José van der Heijden, Mw. Marcia van den Heuvel
Groep 4a	Mw. Margareth de Graaf, Mw. Joyce Hoksbergen
Groep 4b	Mw. Simone Lautenslager, Mw. Jacqueline Stassen
Groep 5a	Mw. Marjolein Beukers
Groep 5b	Mw. Wilma Nuchelmans, Mw. Marcia van den Heuvel
Groep 6a	Mw. Dorine van Hedel, Mw. Angela van der Wijst
Groep 6b	Mw. Martine Swager, Mw. Sanne de Veer
Groep 7a	Mw. Sabine van Bommel, Mw. Jessica van Leeuwen
Groep 7b	Mw. Ilona van Thiel, Mw. Lieke Bertens
Groep 8a	Mw. Natalie van den Heuvel, Mw. Lucy Boers
Groep 8b	Mw. Marion Broeder, Mw. Colette Bax



Basisschool Het Molenven

Koninginnelaan 1C

5263 DP Vught

073 - 656 01 29

info@molenven.nl

www.molenven.nl

IBAN: NL52 Rabo 0155405632

Het Molenven is een katholieke basisschool onder het Bevoegd Gezag van Stichting Leijestroom te Vught.